

EN

ES

FR

DE

PT

Quick Start Guide (Check Out behringer.com for Full Manual)



FX2000 VIRTUALIZER 3D

High-Performance 3D Multi-Engine Effects Processor

EN

EN Important Safety Instructions



Terminals marked with this symbol carry electrical current of sufficient magnitude to constitute risk of electric shock.

Use only high-quality professional speaker cables with ¼" TS or twist-locking plugs pre-installed. All other installation or modification should be performed only by qualified personnel.



This symbol, wherever it appears, alerts you to the presence of uninsulated dangerous voltage inside the enclosure - voltage that may be sufficient to constitute a risk of shock.



This symbol, wherever it appears, alerts you to important operating and maintenance instructions in the accompanying literature. Please read the manual.



Caution

To reduce the risk of electric shock, do not remove the top cover (or the rear section). No user serviceable parts inside. Refer servicing to qualified personnel.



Caution

To reduce the risk of fire or electric shock, do not expose this appliance to rain and moisture. The apparatus shall not be exposed to dripping or splashing liquids and no objects filled with liquids, such as vases, shall be placed on the apparatus.



Caution

These service instructions are for use by qualified service personnel only. To reduce the risk of electric shock do not perform any servicing other than that contained in the operation instructions. Repairs have to be performed by qualified service personnel.

1. Read these instructions.
2. Keep these instructions.
3. Heed all warnings.
4. Follow all instructions.
5. Do not use this apparatus near water.
6. Clean only with dry cloth.
7. Do not block any ventilation openings. Install in accordance with the manufacturer's instructions.
8. Do not install near any heat sources such as radiators, heat registers, stoves, or other apparatus (including amplifiers) that produce heat.

9. Do not defeat the safety purpose of the polarized or grounding-type plug. A polarized plug has two blades with one wider than the other. A grounding-type plug has two blades and a third grounding prong. The wide blade or the third prong are provided for your safety. If the provided plug does not fit into your outlet, consult an electrician for replacement of the obsolete outlet.

10. Protect the power cord from being walked on or pinched particularly at plugs, convenience receptacles, and the point where they exit from the apparatus.

11. Use only attachments/accessories specified by the manufacturer.



12. Use only with the cart, stand, tripod, bracket, or table specified by the manufacturer, or sold with the apparatus. When a cart is used, use caution when moving the cart/apparatus combination to avoid

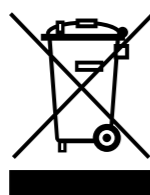
injury from tip-over.

13. Unplug this apparatus during lightning storms or when unused for long periods of time.

14. Refer all servicing to qualified service personnel. Servicing is required when the apparatus has been damaged in any way, such as power supply cord or plug is damaged, liquid has been spilled or objects have fallen into the apparatus, the apparatus has been exposed to rain or moisture, does not operate normally, or has been dropped.

15. The apparatus shall be connected to a MAINS socket outlet with a protective earthing connection.

16. Where the MAINS plug or an appliance coupler is used as the disconnect device, the disconnect device shall remain readily operable.



LEGAL DISCLAIMER

TECHNICAL SPECIFICATIONS AND APPEARANCES ARE SUBJECT TO CHANGE WITHOUT NOTICE AND ACCURACY IS NOT GUARANTEED. BEHRINGER IS PART OF THE MUSIC GROUP (MUSIC-GROUP.COM). ALL TRADEMARKS ARE THE PROPERTY OF THEIR RESPECTIVE OWNERS. MUSIC GROUP ACCEPTS NO LIABILITY FOR ANY LOSS WHICH MAY BE SUFFERED BY ANY PERSON WHO RELIES EITHER WHOLLY OR IN PART UPON ANY DESCRIPTION, PHOTOGRAPH OR STATEMENT CONTAINED HEREIN. COLORS AND SPECIFICATIONS MAY VARY FROM ACTUAL PRODUCT. MUSIC GROUP PRODUCTS ARE SOLD THROUGH AUTHORIZED FULLFILLERS AND RESELLERS ONLY. FULLFILLERS AND RESELLERS ARE NOT AGENTS OF MUSIC GROUP AND HAVE ABSOLUTELY NO AUTHORITY TO BIND MUSIC GROUP BY ANY EXPRESS OR IMPLIED

UNDERTAKING OR REPRESENTATION. THIS MANUAL IS COPYRIGHTED. NO PART OF THIS MANUAL MAY BE REPRODUCED OR TRANSMITTED IN ANY FORM OR BY ANY MEANS, ELECTRONIC OR MECHANICAL, INCLUDING PHOTOCOPYING AND RECORDING OF ANY KIND, FOR ANY PURPOSE, WITHOUT THE EXPRESS WRITTEN PERMISSION OF MUSIC GROUP IP LTD.

ALL RIGHTS RESERVED.

© 2012 MUSIC Group IP Ltd.

Trident Chambers, Wickhams Cay, P.O. Box 146, Road Town, Tortola, British Virgin Islands

LIMITED WARRANTY

§ 1 Warranty

① This limited warranty is valid only if you purchased the product from a MUSIC Group Authorized Reseller in the country of purchase. A list of authorized resellers can be found on BEHRINGER's website behringer.com under "Where to Buy", or you can contact the MUSIC Group office closest to you.

② MUSIC Group* warrants the mechanical and electronic components of this product to be free of defects in material and workmanship if used under normal operating conditions for a period of one (1) year from the original date of purchase (see the Limited Warranty terms in § 4 below), unless a longer minimum warranty period is mandated by applicable local laws. If the product shows any defects within the specified warranty period and that defect is not excluded under § 4, MUSIC Group shall, at its discretion, either replace or repair the product using suitable new or reconditioned product or parts. In case MUSIC Group decides to replace the entire product, this limited warranty shall apply to the replacement product for the remaining initial warranty period, i.e., one (1) year (or otherwise applicable minimum warranty period) from the date of purchase of the original product.

③ Upon validation of the warranty claim, the repaired or replacement product will be returned to the user freight prepaid by MUSIC Group.

④ Warranty claims other than those indicated above are expressly excluded.

PLEASE RETAIN YOUR SALES RECEIPT. IT IS YOUR PROOF OF PURCHASE COVERING YOUR LIMITED WARRANTY. THIS LIMITED WARRANTY IS VOID WITHOUT SUCH PROOF OF PURCHASE.

§ 2 Online registration

Please do remember to register your new BEHRINGER equipment right after your purchase at behringer.com under "Support" and kindly read the terms and conditions of our limited warranty carefully. Registering your purchase and equipment with us helps us process your repair claims quicker and more efficiently. Thank you for your cooperation!

§ 3 Return materials authorization

① To obtain warranty service, please contact the retailer from whom the equipment was purchased. Should your MUSIC Group Authorized Reseller not be located in your vicinity, you may contact the MUSIC Group Authorized Fulfiller for your country listed under

"Support" at behringer.com. If your country is not listed, please check if your problem can be dealt with by our "Online Support" which may also be found under "Support" at behringer.com. Alternatively, please submit an online warranty claim at behringer.com BEFORE returning the product. All inquiries must be accompanied by a description of the problem and the serial number of the product. After verifying the product's warranty eligibility with the original sales receipt, MUSIC Group will then issue a Return Materials Authorization ("RMA") number.

② Subsequently, the product must be returned in its original shipping carton, together with the return authorization number to the address indicated by MUSIC Group.

③ Shipments without freight prepaid will not be accepted.

§ 4 Warranty Exclusions

① This limited warranty does not cover consumable parts including, but not limited to, fuses and batteries. Where applicable, MUSIC Group warrants the valves or meters contained in the product to be free from defects in material and workmanship for a period of ninety (90) days from date of purchase.

② This limited warranty does not cover the product if it has been electronically or mechanically modified in any way. If the product needs to be modified or adapted in order to comply with applicable technical or safety standards on a national or local level, in any country which is not the country for which the product was originally developed and manufactured, this modification/adaptation shall not be considered a defect in materials or workmanship. This limited warranty does not cover any such modification/adaptation, regardless of whether it was carried out properly or not. Under the terms of this limited warranty, MUSIC Group shall not be held responsible for any cost resulting from such a modification/adaptation.

③ This limited warranty covers only the product hardware. It does not cover technical assistance for hardware or software usage and it does not cover any software products whether or not contained in the product. Any such software is provided "AS IS" unless expressly provided for in any enclosed software limited warranty.

④ This limited warranty is invalid if the factory-applied serial number has been altered or removed from the product.

⑤ Free inspections and maintenance/repair work are expressly excluded from this limited warranty, in particular, if caused by improper handling of the product by the user. This also applies to defects caused by normal wear and tear, in particular, of faders, crossfaders, potentiometers, keys/buttons, guitar strings, illuminants and similar parts.

⑥ Damage/defects caused by the following conditions are not covered by this limited warranty:

- improper handling, neglect or failure to operate the unit in compliance with the instructions given in BEHRINGER user or service manuals;

- connection or operation of the unit in any way that does not comply with the technical or safety regulations applicable in the country where the product is used;
- damage/defects caused by acts of God/Nature (accident, fire, flood, etc) or any other condition that is beyond the control of MUSIC Group.

⑦ Any repair or opening of the unit carried out by unauthorized personnel (user included) will void the limited warranty.

⑧ If an inspection of the product by MUSIC Group shows that the defect in question is not covered by the limited warranty, the inspection costs are payable by the customer.

⑨ Products which do not meet the terms of this limited warranty will be repaired exclusively at the buyer's expense. MUSIC Group or its authorized service center will inform the buyer of any such circumstance. If the buyer fails to submit a written repair order within 6 weeks after notification, MUSIC Group will return the unit C.O.D. with a separate invoice for freight and packing. Such costs will also be invoiced separately when the buyer has sent in a written repair order.

⑩ MUSIC Group Authorized Resellers do not sell new products directly in online auctions. Purchases made through an online auction are on a "buyer beware" basis. Online auction confirmations or sales receipts are not accepted for warranty verification and MUSIC Group will not repair or replace any product purchased through an online auction.

§ 5 Warranty transferability

This limited warranty is extended exclusively to the original buyer (customer of authorized reseller) and is not transferable to anyone who may subsequently purchase this product. No other person (reseller, etc.) shall be entitled to give any warranty promise on behalf of MUSIC Group.

§ 6 Claim for damage

Subject only to the operation of mandatory applicable local laws, MUSIC Group shall have no liability to the buyer under this warranty for any consequential or indirect loss or damage of any kind. In no event shall the liability of MUSIC Group under this limited warranty exceed the invoiced value of the product.

§ 7 Limitation of liability

This limited warranty is the complete and exclusive warranty between you and MUSIC Group. It supersedes all other written or oral communications related to this product. MUSIC Group provides no other warranties for this product.

§ 8 Other warranty rights and national law

① This limited warranty does not exclude or limit the buyer's statutory rights as a consumer in any way.

② The limited warranty regulations mentioned herein are applicable unless they constitute an infringement of applicable mandatory local laws.

③ This warranty does not detract from the seller's obligations in regard to any lack of conformity of the product and any hidden defect.

§ 9 Amendment


Warranty service conditions are subject to change without notice. For the latest warranty terms and conditions and additional information regarding MUSIC Group's limited warranty, please see complete details online at behringer.com.


* MUSIC Group Macao Commercial Offshore Limited of Rue de Pequim No. 202-A, Macau Finance Centre 9/J, Macau, including all MUSIC Group companies


EN


ES Instrucciones de seguridad





 Las terminales marcadas con este símbolo transportan corriente eléctrica de magnitud suficiente como para constituir un riesgo de descarga eléctrica. Utilice solo cables de altavoz profesionales y de alta calidad con conectores TS de 6,3 mm o de bayoneta prefijados. Cualquier otra instalación o modificación debe ser realizada únicamente por un técnico cualificado.

 Este símbolo, siempre que aparece, le advierte de la presencia de voltaje peligroso sin aislar dentro de la caja; este voltaje puede ser suficiente para constituir un riesgo de descarga.

 Este símbolo, siempre que aparece, le advierte sobre instrucciones operativas y de mantenimiento que aparecen en la documentación adjunta. Por favor, lea el manual.

 **Atención**
Para reducir el riesgo de descarga eléctrica, no quite la tapa (o la parte posterior). No hay piezas en el interior del equipo que puedan ser reparadas por el usuario. Si es necesario, póngase en contacto con personal cualificado.

 **Atención**
Para reducir el riesgo de incendio o descarga eléctrica, no exponga este aparato a la lluvia, humedad o alguna otra fuente que pueda salpicar o derramar algún líquido sobre el aparato. No coloque ningún tipo de recipiente para líquidos sobre el aparato.

 **Atención**
Las instrucciones de servicio deben llevarlas a cabo exclusivamente personal cualificado. Para evitar el riesgo de una descarga eléctrica, no realice reparaciones que no se encuentren descritas en el manual de operaciones. Las reparaciones deben ser realizadas exclusivamente por personal cualificado.

1. Lea las instrucciones.
2. Conserve estas instrucciones.
3. Preste atención a todas las advertencias.
4. Siga todas las instrucciones.
5. No use este aparato cerca del agua.
6. Limpie este aparato con un paño seco.
7. No bloquee las aberturas de ventilación. Instale el equipo de acuerdo con las instrucciones del fabricante.

8. No instale este equipo cerca de fuentes de calor tales como radiadores, acumuladores de calor, estufas u otros aparatos (incluyendo amplificadores) que puedan producir calor.

9. No elimine o deshabilite nunca la conexión a tierra del aparato o del cable de alimentación de corriente. Un enchufe polarizado tiene dos polos, uno de los cuales tiene un contacto más ancho que el otro. Una clavija con puesta a tierra dispone de tres contactos: dos polos y la puesta a tierra. El contacto ancho y el tercer contacto, respectivamente, son los que garantizan una mayor seguridad. Si el enchufe suministrado con el equipo no concuerda con la toma de corriente, consulte con un electricista para cambiar la toma de corriente obsoleta.

10. Coloque el cable de suministro de energía de manera que no pueda ser pisado y que esté protegido de objetos afilados. Asegúrese de que el cable de suministro de energía esté protegido, especialmente en la zona de la clavija y en el punto donde sale del aparato.

11. Use únicamente los dispositivos o accesorios especificados por el fabricante.



12. Use únicamente la carretilla, plataforma, trípode, soporte o mesa especificados por el fabricante o suministrados junto con el equipo. Al transportar el equipo, tenga cuidado para evitar

daños y caídas al tropezar con algún obstáculo.

13. Desenchufe el equipo durante tormentas o si no va a utilizarlo durante un periodo largo.

14. Confíe las reparaciones únicamente a servicios técnicos cualificados. La unidad requiere mantenimiento siempre que haya sufrido algún daño, si el cable de suministro de energía o el enchufe presentaran daños, se hubiera derramado un líquido o hubieran caído objetos dentro del equipo, si el aparato hubiera estado expuesto a la humedad o la lluvia, si ha dejado de funcionar de manera normal o si ha sufrido algún golpe o caída.

15. Al conectar la unidad a la toma de corriente eléctrica asegúrese de que la conexión disponga de una unión a tierra.

16. Si el enchufe o conector de red sirve como único medio de desconexión, éste debe ser accesible fácilmente.



NEGACIÓN LEGAL

LAS ESPECIFICACIONES TÉCNICAS Y LA APARIENCIA EXTERIOR ESTÁN SUJETAS A CAMBIOS SIN PREVIO AVISO Y NO PODEMOS GARANTIZAR LA TOTAL EXACTITUD DE TODO LO QUE APARECE AQUÍ. BEHRINGER FORMA PARTE DEL GRUPO MUSIC GROUP (MUSIC-GROUP.COM). TODAS LAS MARCAS REGISTRADAS SON PROPIEDAD DE SUS RESPECTIVOS DUEÑOS. MUSIC GROUP NO ACEPTA NINGÚN TIPO DE RESPONSABILIDAD POR POSIBLES DAÑOS Y PERJUICIOS SUFRIDOS POR CUALQUIER PERSONA QUE SE HAYA BASADO COMPLETAMENTE O EN PARTE EN LAS DESCRIPCIONES, FOTOGRAFÍAS O EXPLICACIONES QUE APARECEN EN ESTE DOCUMENTO. LOS COLORES Y ESPECIFICACIONES TÉCNICAS PUEDEN VARIAR LIGERAMENTE DE UN PRODUCTO A OTRO. LOS PRODUCTOS MUSIC GROUP SON COMERCIALIZADOS ÚNICAMENTE A TRAVÉS DE DISTRIBUIDORES OFICIALES. LOS DISTRIBUIDORES Y MAYORISTAS NO SON AGENTES DE MUSIC GROUP, POR LO QUE NO ESTÁN AUTORIZADOS A CONCEDER NINGÚN TIPO DE CONTRATO O GARANTÍA QUE OBLIGUE A MUSIC GROUP DE FORMA EXPRESA O IMPLÍCITA. ESTE MANUAL ESTÁ PROTEGIDO POR LAS LEYES DEL COPYRIGHT. ESTE MANUAL NO PUEDE SER REPRODUCIDO O TRANSMITIDO, NI COMPLETO NI EN PARTE, POR NINGÚN TIPO DE MEDIO, TANTO SI ES ELECTRÓNICO COMO MECÁNICO, INCLUYENDO EL FOTOCOPIADO O REGISTRO DE CUALQUIER TIPO Y PARA CUALQUIER FIN, SIN LA AUTORIZACIÓN EXPRESA Y POR ESCRITO DE MUSIC GROUP IP LTD.

RESERVADOS TODOS LOS DERECHOS.

© 2012 MUSIC Group IP Ltd.

Trident Chambers, Wickhams Cay, P.O. Box 146, Road Town, Tortola, British Virgin Islands

GARANTÍA

§ 1 Garantía

1 Esta garantía limitada solo es válida si ha adquirido este producto en un distribuidor autorizado MUSIC Group en el país de compra. Puede encontrar un listado de los distribuidores autorizados en la página web de BEHRINGER (behringer.com) dentro de la sección "Donde comprar", o poniéndose en contacto con el centro MUSIC Group más cercano a Vd.

2 MUSIC Group* garantiza que todas las piezas mecánicas y electrónicas de este aparato no tienen ningún defecto ni en materiales ni en mano de obra bajo condiciones de uso normales durante un periodo de un (1) año desde la fecha de compra original (vea más adelante el punto § 4 de esta garantía limitada), salvo que alguna normativa local obligue a un periodo mínimo de garantía superior. Si este aparato da muestras de cualquier tipo de avería, que no esté excluido de acuerdo al punto § 4 siguiente, dentro del periodo de garantía especificado, MUSIC Group podrá, a su propio criterio, sustituir o reparar el aparato usando para ello tanto piezas nuevas como recicladas. En el caso de que MUSIC Group decida sustituir el aparato completo, esta garantía limitada será aplicable a la unidad de sustitución durante el tiempo restante de la garantía inicial, es decir, un (1) año (o el mínimo legal

aplicable de acuerdo a normativas locales) desde la fecha de compra del aparato original.

3 Una vez que sea aceptada una reclamación en periodo de garantía, el aparato reparado o sustituido será devuelto por MUSIC Group al usuario a portes pagados.

4 No será aceptada ninguna reclamación en periodo de garantía por motivos y cauces distintos a los indicados en este documento.

CONSERVE SU RECIBO DE COMPRA O FACTURA, DADO QUE ESO SUPONE SU PRUEBA DE COMPRA DE CARA A LA GARANTIA LIMITADA. ESTA GARANTIA LIMITADA QUEDARA ANULADA SI NO DISPONE DE PRUEBA DE COMPRA.

§ 2 Registro online

Después de la compra, no olvide registrar su nuevo aparato BEHRINGER dentro del apartado "Support" de nuestra página web, behringer.com y leer completamente los términos y condiciones de nuestra garantía limitada. El registrar su compra y los datos de este aparato nos ayudará a procesar cualquier reclamación de una forma más rápida y eficaz. ¡Gracias por su cooperación!

§ 3 Autorización de retorno de material

1 Para que este aparato pueda ser reparado deberá ponerse en contacto con el comercio en el que adquirió este aparato. En el caso de que no exista un distribuidor MUSIC Group en las inmediaciones, puede ponerse en contacto con el distribuidor MUSIC Group de su país, que encontrará dentro del apartado "Support" de nuestra página web behringer.com. En caso de que su país no aparezca en ese listado, acceda a la sección "Online Support" (que también encontrará dentro del apartado "Support" de nuestra página web) y compruebe si su problema aparece descrito y solucionado allí. De forma alternativa, envíenos a través de la página web behringer.com una solicitud online de soporte en periodo de garantía ANTES de devolvernos el aparato. Cualquier consulta o reclamación debe ir acompañada por una descripción del problema y por el número de serie del aparato. Una vez que hayamos verificado que el aparato se encuentra dentro del periodo de garantía a través del recibo de compra original, MUSIC Group le remitirá un número de autorización de devolución de aparatos ("RMA").

2 Posteriormente, deberá devolvernos el aparato dentro de su embalaje original, junto con el número de autorización que le haya sido facilitado, a la dirección indicada por MUSIC Group.

3 No será aceptado ningún envío a portes debidos.

§ 4 Exclusiones de esta garantía

1 Esta garantía limitada no cubre ningún tipo de consumible incluyendo, pero sin limitación alguna, los fusibles y las pilas. En aquellos países en los que sea aplicable, MUSIC Group garantiza que las válvulas y medidores de este aparato están libres de defectos en materiales y mano de obra durante un periodo de noventa (90) días desde la fecha de compra.

2 Esta garantía limitada no cubrirá el producto si ha sido electrónica o mecánicamente modificado de cualquier forma. Si este aparato debe ser modificado o adaptado de cara a cumplir con cualquier standard técnico

o de seguridad aplicable para su país o región, en países distintos a los que este aparato haya sido fabricado o diseñado originalmente, dicha modificación/adaptación no será considerada un defecto en materiales o mano de obra. Esta garantía limitada no cubrirá por tanto tal tipo de modificación/adaptación, tanto si es realizada por un técnico especialista como si no. De acuerdo a los términos de esta garantía limitada, MUSIC Group no será responsable de los gastos producidos por ese tipo de modificación/adaptación.

3 Esta garantía limitada cubre solo el hardware o producto físico. No cubre por tanto la asistencia técnica en cuanto a uso del producto o del software ni tampoco ningún producto de software tanto si está contenido en el propio aparato como si es externo. Cualquier tipo de software es suministrado "TAL COMO ES" salvo que se indique expresamente otra cosa en la garantía limitada del software.

4 Esta garantía limitada quedará anulada si el número de serie asignado en fábrica ha sido modificado o eliminado del producto.

5 Esta garantía excluye expresamente cualquier tipo de revisión gratuita y o trabajo de mantenimiento/ reparación, en concreto, todas aquellas producidas por un uso incorrecto o inadecuado del aparato por parte del usuario. Esto también se aplica a aquellos defectos producidos por el uso y desgaste normales, en especial de los faders, crossfaders, potenciómetros, teclas, cuerdas de guitarra, pilotos y piezas similares.

6 Los daños/averías ocasionados por las siguientes condiciones NO quedan cubiertos por esta garantía limitada:

- uso incorrecto o inadecuado, negligente o el uso de este aparato sin cumplir con lo indicado en las instrucciones facilitadas por BEHRINGER en los manuales;
- la conexión o uso de este aparato en cualquier sistema o forma que no cumpla con las normas técnicas o de seguridad aplicables en el país en el que sea usado este aparato;
- los daños/averías producidos por desastres naturales/fenómenos atmosféricos (accidentes, incendios, inundaciones) o cualquier otra situación que quede fuera del control de MUSIC Group.

7 La reparación de este aparato o la apertura de su carcasa por cualquier persona no autorizada (incluyendo el propio usuario) anulará esta garantía limitada.

8 En caso de que un examen de este aparato por parte de MUSIC Group demuestre que el defecto o avería en cuestión no queda cubierto por esta garantía limitada, el coste de dicha inspección deberá ser pagado por el usuario.

9 Aquellos productos que no cumplan con los términos de esta garantía limitada serán reparados EXCLUSIVAMENTE con cargo al usuario. MUSIC Group o sus servicios técnicos oficiales informarán al usuario en caso de que se produzca esa circunstancia. Si el usuario no remite una autorización de reparación por escrito en las 6 semanas siguientes a nuestra notificación, MUSIC Group devolverá la unidad a portes debidos, junto con una factura por los gastos. En caso de que el usuario haya

remitido la autorización de reparación, esos costes también le serán facturados aparte.

10 Los distribuidores autorizados MUSIC Group no venden productos nuevos a través de sistemas de subastas online. Los compradores que accedan a este tipo de subastas se harán responsables plenamente de esas compras. Las confirmaciones o recibos de compras de subastas online no son válidas como verificaciones de garantía, por lo que MUSIC Group no reparará ni sustituirá ningún producto que haya sido adquirido a través de este tipo de sistemas.

§ 5 Transferibilidad de la garantía

Esta garantía limitada es aplicable únicamente al comprador original (comprador a través de distribuidor minorista autorizado) y no es transferible a terceras personas que puedan comprar este aparato al comprador original. Ninguna persona (comercio minorista, etc.) está autorizada a ofrecer ningún otro tipo de garantía en nombre de MUSIC Group.

§ 6 Reclamaciones

Con las limitaciones propias de las normativas y leyes locales aplicables, MUSIC Group no será responsable de cara al comprador por el daño emergente, lucro cesante o daños y perjuicios de cualquier tipo. Bajo ningún concepto la responsabilidad de MUSIC Group por esta garantía limitada sobrepasará el valor de este producto de acuerdo a la factura.

§ 7 Limitación de responsabilidades

Esta garantía limitada es la única y exclusiva garantía entre Vd. y MUSIC Group. Esta garantía sustituye a cualquier otra comunicación verbal o escrita relacionada con este aparato. MUSIC Group no ofrece ninguna otra garantía relativa a este producto.

§ 8 Otros derechos de garantías y Leyes nacionales

- 1 Esta garantía limitada no excluye ni limita los derechos legales propios del comprador como tal.
- 2 Los puntos de esta garantía limitada y mencionados aquí son aplicables salvo en el caso de que supongan la infracción de cualquier legislación local aplicable.
- 3 Esta garantía no limita la obligación del vendedor en lo relativo a la conformidad de este aparato de acuerdo a las leyes y las responsabilidades por vicios ocultos.

§ 9 Notas finales

Las condiciones de este servicio de garantía están sujetas a cambios sin previo aviso. Si quiere consultar los términos y condiciones de garantía actualizados, así como información adicional sobre la garantía limitada de MUSIC Group, consulte todos los detalles online en la página web behringer.com.

* MUSIC Group Macao Commercial Offshore Limited of Rue de Pequin No. 202-A, Macau Finance Centre 9/J, Macau, incluidas todas las empresas MUSIC Group

FR Consignes de sécurité

Les points repérés par ce symbole portent une tension électrique suffisante pour constituer un risque d'électrocution.

Utilisez uniquement des câbles d'enceintes professionnels de haute qualité avec fiches Jack mono 6,35 mm ou fiches à verrouillages déjà installées. Toute autre installation ou modification doit être effectuée uniquement par un personnel qualifié.



Ce symbole avertit de la présence d'une tension dangereuse et non isolée à l'intérieur de l'appareil - elle peut provoquer des chocs électriques.



Attention
Ce symbol signale les consignes d'utilisation et d'entre ! Tien importantes dans la documentation fournie. Lisez les consignes de sécurité du manuel d'utilisation de l'appareil.



Attention
Pour éviter tout risque de choc électrique, ne pas ouvrir le capot de l'appareil ni démonter le panneau arrière. L'intérieur de l'appareil ne possède aucun élément réparable par l'utilisateur. Laisser toute réparation à un professionnel qualifié.



Attention
Pour réduire les risques de feu et de choc électrique, n'exposez pas cet appareil à la pluie, à la moisissure, aux gouttes ou aux éclaboussures. Ne posez pas de récipient contenant un liquide sur l'appareil (un vase par exemple).



Attention
Ces consignes de sécurité et d'entretien sont destinées à un personnel qualifié. Pour éviter tout risque de choc électrique, n'effectuez aucune réparation sur l'appareil qui ne soit décrite par le manuel d'utilisation. Les éventuelles réparations doivent être effectuées uniquement par un technicien spécialisé.

1. Lisez ces consignes.
2. Conservez ces consignes.
3. Respectez tous les avertissements.
4. Respectez toutes les consignes d'utilisation.
5. N'utilisez jamais l'appareil à proximité d'un liquide.
6. Nettoyez l'appareil avec un chiffon sec.
7. Veillez à ne pas empêcher la bonne ventilation de l'appareil via ses ouïes de ventilation. Respectez les consignes du fabricant concernant l'installation de l'appareil.

8. Ne placez pas l'appareil à proximité d'une source de chaleur telle qu'un chauffage, une cuisinière ou tout appareil dégageant de la chaleur (y compris un ampli de puissance).

9. Ne supprimez jamais la sécurité des prises bipolaires ou des prises terre. Les prises bipolaires possèdent deux contacts de largeur différente. Le plus large est le contact de sécurité. Les prises terre possèdent deux contacts plus une mise à la terre servant de sécurité. Si la prise du bloc d'alimentation ou du cordon d'alimentation fourni ne correspond pas à celles de votre installation électrique, faites appel à un électricien pour effectuer le changement de prise.

10. Installez le cordon d'alimentation de telle façon que personne ne puisse marcher dessus et qu'il soit protégé d'arêtes coupantes. Assurez-vous que le cordon d'alimentation est suffisamment protégé, notamment au niveau de sa prise électrique et de l'endroit où il est relié à l'appareil; cela est également valable pour une éventuelle rallonge électrique.

11. Utilisez exclusivement des accessoires et des appareils supplémentaires recommandés par le fabricant.



12. Utilisez exclusivement des chariots, des diables, des présentoirs, des pieds et des surfaces de travail recommandés par le fabricant ou livrés avec le produit.

Déplacez précautionneusement tout chariot ou diable chargé pour éviter d'éventuelles blessures en cas de chute.

13. Débranchez l'appareil de la tension secteur en cas d'orage ou si l'appareil reste inutilisé pendant une longue période de temps.

14. Les travaux d'entretien de l'appareil doivent être effectués uniquement par du personnel qualifié. Aucun entretien n'est nécessaire sauf si l'appareil est endommagé de quelque façon que ce soit (dommages sur le cordon d'alimentation ou la prise par exemple), si un liquide ou un objet a pénétré à l'intérieur du châssis, si l'appareil a été exposé à la pluie ou à l'humidité, s'il ne fonctionne pas correctement ou à la suite d'une chute.

15. L'appareil doit être connecté à une prise secteur dotée d'une protection par mise à la terre.



16. La prise électrique ou la prise IEC de tout appareil dénué de bouton marche/arrêt doit rester accessible en permanence.

DÉNI LÉGAL

CARACTÉRISTIQUES TECHNIQUES ET APPARENCE SUJETTES À MODIFICATIONS SANS PRÉAVIS. PRÉCISION NON GARANTIE. BEHRINGER FAIT PARTIE DU GROUPE MUSIC GROUP (MUSIC-GROUP.COM). TOUTES LES MARQUES DÉPOSÉES SONT LA PROPRIÉTÉ DE LEURS PROPRIÉTAIRES RESPECTIFS. LA SOCIÉTÉ MUSIC GROUP N'ACCEPTÉ AUCUNE RESPONSABILITÉ DANS LES ÉVENTUELS DOMMAGES OU PERTES SUBIS PAR UN TIERS EN SE BASANT EN ENTIER OU EN PARTIE SUR LES DESCRIPTIONS, PHOTOGRAPHIES OU DÉCLARATIONS CONTENUES DANS CE DOCUMENT. LES COULEURS ET CARACTÉRISTIQUES PEUVENT VARIER LÉGÈREMENT DE CELLES DU PRODUIT. LES PRODUITS MUSIC GROUP NE SONT VENDUS QUE PAR LE BIAIS DE REVENDEURS AGRÉÉS. LES DISTRIBUTEURS ET LES REVENDEURS NE SONT PAS AGENTS DE MUSIC GROUP ET N'ONT ABSOLUMENT AUCUNE AUTORITÉ POUR ENGAGER OU REPRÉSENTER LA SOCIÉTÉ MUSIC GROUP DE FAÇON IMPLICITE, EXPLICITE OU INDIRECTE. CE MODE D'EMPLOI EST PROTÉGÉ PAR DROITS D'AUTEURS. IL EST INTERDIT DE TRANSMETTRE OU DE COPIER CE MODE D'EMPLOI SOUS QUELLE FORME QUE CE SOIT, PAR QUEL MOYEN QUE CE SOIT, ÉLECTRONIQUE OU MÉCANIQUE, CE QUI COMPREND LES MOYENS DE PHOTOCOPIE ET D'ENREGISTREMENT DE QUELLE FAÇON QUE CE SOIT, QUEL QUE SOIT LE BUT, SANS LA PERMISSION ÉCRITE EXPRESSE DE MUSIC GROUP IP LTD.

TOUS DROITS RÉSERVÉS.

© 2012 MUSIC Group IP Ltd.

Trident Chambers, Wickhams Cay, P.O. Box 146, Road Town, Tortola, Iles Vierges Britanniques

GARANTIE**§ 1 Garantie**

① Cette garantie limitée n'est valide que si vous avez acheté ce produit auprès d'un revendeur MUSIC Group agréé dans le pays d'achat. Vous trouverez une liste des revendeurs agréés sur le site de BEHRINGER, à l'adresse behringer.com dans la section "Where to Buy", ou vous pouvez contacter le bureau MUSIC Group le plus proche de chez vous.

② MUSIC Group* garantit les composants mécaniques et électroniques de ce produit contre tout défaut matériel ou de main-d'œuvre lorsqu'il est utilisé dans des conditions normales, pendant une période de un (1) an à partir de la date d'achat (consultez le chapitre n° 4 ci-dessous), sauf si une durée de garantie plus longue est stipulée par les législations locales. En cas de défaut du produit pendant la période de garantie spécifiée (rentrant dans le cadre défini par le chapitre § 4), MUSIC Group, à sa propre discrétion, pourra décider de remplacer ou de réparer le produit en utilisant des pièces ou des produits neufs ou reconditionnés. Dans le cas où MUSIC Group déciderait de remplacer la totalité du produit, cette garantie limitée s'applique au produit de remplacement pour le restant de la période de garantie, soit une (1) année (sauf si une durée de garantie plus longue est stipulée par les législations locales) à partir de la date d'achat du produit initial.

③ Après l'acceptation de la demande de garantie, le produit remplacé ou réparé sera renvoyé au client avec le port payé par MUSIC Group.

④ Toute demande de garantie autre que celle définie par le texte ci-avant sera refusée.
CONSERVEZ VOTRE REÇU D'ACHAT. IL EST VOTRE PREUVE D'ACHAT ET PREUVE DE GARANTIE. CETTE GARANTIE LIMITÉE EST NON AVENANTE SANS PREUVE D'ACHAT.

§ 2 Enregistrement en ligne

Pensez à enregistrer votre nouveau produit BEHRINGER dès l'achat sur behringer.com dans la section "Support" et prenez le temps de lire avec attention les termes et conditions de cette garantie. L'enregistrement de votre achat et matériel nous aidera à traiter vos réparations plus rapidement et plus efficacement. Merci de votre coopération !

§ 3 Autorisation de retour de matériel

① Pour faire jouer la garantie, contactez le revendeur auprès duquel vous avez acheté l'appareil. Si votre revendeur MUSIC Group ne se trouve pas à proximité, contactez le distributeur MUSIC Group de votre pays, dont la liste se trouve dans la section "Support" du site behringer.com. Si vous ne trouvez pas votre pays dans la liste, essayez de régler votre problème dans la section "Online Support" de la page "Support" sur le site behringer.com. Autrement, vous pouvez faire une demande de prise en charge par la garantie en ligne sur le site behringer.com AVANT de nous renvoyer le produit. Toutes les demandes doivent être accompagnées d'une description du problème et du numéro de série du produit. Après avoir vérifié la validité de la garantie par la consultation du reçu ou du bon d'achat original, MUSIC Group vous donnera un numéro d'autorisation de retour ("NAR ou RMA").

② Le produit doit ensuite être retourné dans son emballage d'origine avec le numéro d'autorisation de retour à l'adresse indiquée par MUSIC Group.

③ Seuls les paquets dont le port a été acquitté seront acceptés.

§ 4 Exclusions de garantie

① Cette garantie limitée ne couvre pas les consommables et/ou pièces jetables comme, par exemple, les fusibles et les piles. Dans les cas possibles, MUSIC Group garantit les lampes ou afficheurs contenus dans le produit contre tout défaut de pièce ou de main d'œuvre pour une période de quatre-vingt-dix (90) jours à partir de la date d'achat.

② Cette garantie limitée ne couvre pas le produit s'il a été modifié de façon électronique ou mécanique. Si le produit doit être modifié ou adapté pour être compatible avec une législation locale ou nationale relative à la sécurité ou aux normes techniques, dans un pays qui n'est pas le pays pour lequel le produit a été prévu et fabriqué à l'origine, cette modification/adaptation ne sera pas considérée comme un défaut de pièce ou de main d'œuvre. Cette garantie limitée ne couvre pas ces modifications/adaptations, qu'elles aient été réalisées correctement ou non. Selon les termes de cette garantie

limitée, MUSIC Group ne pourra pas être tenu responsable des coûts issus de telles modifications/adaptations.

③ Cette garantie limitée ne couvre que l'aspect matériel du produit. Elle ne couvre pas l'assistance technique liée à l'utilisation d'un matériel ou d'un logiciel et ne couvre aucun produit logiciel fourni ou non avec le produit. Les logiciels sont fournis "TEL QUEL" à moins que le logiciel ne soit expressément fourni avec sa propre garantie.

④ Cette garantie limitée n'est pas valide si le numéro de série appliqué en usine a été modifié ou supprimé du produit.

⑤ Les inspections gratuites et les travaux de maintenance/réparation sont totalement exclus de cette garantie, notamment, si le problème vient d'une mauvaise manutention ou de l'utilisation du produit par l'utilisateur. Cette exclusion s'applique également aux défauts et pannes liés par l'usure normale. C'est en particulier le cas des Faders, Crossfaders, potentiomètres, touches/boutons, cordes d'instrument de musique, témoins lumineux et toutes pièces ou éléments similaires.

⑥ Les dommages/pannes causés par les conditions suivantes ne sont pas couverts par la garantie :

- Mauvaise manutention ou entretien, négligence ou non respect de l'utilisation du produit selon les instructions données dans le mode d'emploi ou le guide d'entretien BEHRINGER.
- Connexion ou utilisation de l'appareil d'une façon ne correspondant pas aux procédures ou législations de sûreté ou techniques applicables dans le pays où le produit a été vendu.
- Dommages/pannes causés par l'acte de Dieu ou de la Nature (accident, incendie, inondation, etc.) ou toute autre condition au-delà du contrôle de MUSIC Group.

⑦ Toute réparation ou ouverture du boîtier réalisée par un personnel non agréé (ce qui comprend l'utilisateur) annule immédiatement la garantie.

⑧ Si une inspection du produit réalisée par MUSIC Group indique que la panne ou le défaut en question n'est pas couvert par la garantie, les coûts d'inspection seront à la charge du client.

⑨ Les produits qui ne sont pas pris en charge par les termes de cette garantie seront réparés à la charge de l'acheteur. MUSIC Group ou ses centres de réparation agréés informeront l'acheteur de telles circonstances. Si l'acheteur ne soumet pas un formulaire de réparation écrit dans les 6 semaines suivant la notification, MUSIC Group renverra le produit à vos frais avec une facture séparée pour les frais de port et d'emballage. Ces coûts seront également facturés séparément une fois que l'acheteur a envoyé sa demande écrite de réparation.

⑩ Les revendeurs MUSIC Group agréés ne vendent pas de produits neufs directement dans les enchères en ligne. Les achats réalisés dans les enchères en ligne sont laissés à l'entière responsabilité et aux risques de l'acheteur. Les preuves d'achat issues de ventes aux enchères en ligne ne sont pas acceptées comme vérification ou preuve d'achat et MUSIC Group ne réparera et ne remplacera pas les produits achetés aux enchères en ligne.

§ 5 Transfert de garantie

Cette garantie limitée est attribuée uniquement à l'acheteur initial (client d'un revendeur agréé). Elle n'est pas transférable aux personnes suivantes qui achètent le produit. Personne n'est autorisé (revendeur, etc.) à donner une promesse de garantie de la part de MUSIC Group.

§ 6 Réparation de dommages

Sujet uniquement aux lois locales applicables, MUSIC Group ne peut pas être tenu responsable auprès de l'acheteur, par cette garantie, d'aucun dommage ou d'aucune perte indirecte liée à l'utilisation du produit. La responsabilité de MUSIC Group ne peut en aucun cas, même dans le cadre de la garantie, dépasser la valeur du produit indiquée sur la facture d'achat.

§ 7 Limitation de responsabilité

Cette garantie limitée telle que présentée dans cette page représente la seule garantie contractuelle entre vous et MUSIC Group. Elle annule et remplace tous les autres moyens de communication écrits ou oraux liés à ce produit. MUSIC Group ne fournit aucune garantie pour ce produit.

§ 8 Autres droits et lois nationales

- ① Cette garantie limitée n'exclut pas ou ne limite en aucune façon les droits statutaires de l'acheteur en tant que consommateur.
- ② Les réglementations de la garantie limitée mentionnées dans ces pages ne sont applicables que dans le cadre des lois locales.
- ③ Cette garantie n'exempt pas le vendeur de ses obligations de respect de conformité du produit aux législations locales et de prise en charge des défauts cachés.

§ 9 Amendements

Les conditions de cette garantie sont sujettes à modification sans préavis. Pour obtenir les conditions de garantie les plus récentes ainsi que toute autre information relative à la garantie des produits MUSIC Group, consultez le site Internet behringer.com.

* MUSIC Group Macao Commercial Offshore Limited de la Rue de Pequim, n° 202-A, Macau Finance Centre 9/J, Macau, y compris toutes autres sociétés MUSIC Group

DE Wichtige Sicherheitshinweise

Vorsicht
Die mit dem Symbol markierten Anschlüsse führen so viel Spannung, dass die Gefahr eines Stromschlags besteht. Verwenden Sie nur hochwertige, professionelle Lautsprecherkabel mit vorinstallierten 6,35 mm MONO-Klinkensteckern oder Lautsprecherstecker mit Drehverriegelung. Alle anderen Installationen oder Modifikationen sollten nur von qualifiziertem Fachpersonal ausgeführt werden.

Achtung
Um eine Gefährdung durch Stromschlag auszuschließen, darf die Geräteabdeckung bzw. Geräterückwand nicht abgenommen werden. Im Innern des Geräts befinden sich keine vom Benutzer reparierbaren Teile. Reparaturarbeiten dürfen nur von qualifiziertem Personal ausgeführt werden.

Achtung
Um eine Gefährdung durch Feuer bzw. Stromschlag auszuschließen, darf dieses Gerät weder Regen oder Feuchtigkeit ausgesetzt werden noch sollten Spritzwasser oder tropfende Flüssigkeiten in das Gerät gelangen können. Stellen Sie keine mit Flüssigkeit gefüllten Gegenstände, wie z. B. Vasen, auf das Gerät.

Achtung
Die Service-Hinweise sind nur durch qualifiziertes Personal zu befolgen. Um eine Gefährdung durch Stromschlag zu vermeiden, führen Sie bitte keinerlei Reparaturen an dem Gerät durch, die nicht in der Bedienungsanleitung beschrieben sind. Reparaturen sind nur von qualifiziertem Fachpersonal durchzuführen.

1. Lesen Sie diese Hinweise.
2. Bewahren Sie diese Hinweise auf.
3. Beachten Sie alle Warnhinweise.
4. Befolgen Sie alle Bedienungshinweise.
5. Betreiben Sie das Gerät nicht in der Nähe von Wasser.
6. Reinigen Sie das Gerät mit einem trockenen Tuch.
7. Blockieren Sie nicht die Belüftungsschlitze. Beachten Sie beim Einbau des Gerätes die Herstellerhinweise.
8. Stellen Sie das Gerät nicht in der Nähe von Wärmequellen auf. Solche Wärmequellen sind z. B. Heizkörper, Herde oder andere Wärme erzeugende Geräte (auch Verstärker).
9. Entfernen Sie in keinem Fall die Sicherheitsvorrichtung von Zweipol- oder geerdeten Steckern. Ein Zweipolstecker hat zwei unterschiedlich breite Steckkontakte. Ein geerdeter Stecker hat zwei Steckkontakte und einen dritten Erdungskontakt. Der breitere Steckkontakt oder der zusätzliche

Erdungskontakt dient Ihrer Sicherheit. Falls das mitgelieferte Steckerformat nicht zu Ihrer Steckdose passt, wenden Sie sich bitte an einen Elektriker, damit die Steckdose entsprechend ausgetauscht wird.

10. Verlegen Sie das Netzkabel so, dass es vor Tritten und scharfen Kanten geschützt ist und nicht beschädigt werden kann. Achten Sie bitte insbesondere im Bereich der Stecker, Verlängerungskabel und an der Stelle, an der das Netzkabel das Gerät verlässt, auf ausreichenden Schutz.

11. Das Gerät muss jederzeit mit intaktem Schutzleiter an das Stromnetz angeschlossen sein.

12. Sollte der Hauptnetzstecker oder eine Gerätesteckdose die Funktionseinheit zum Abschalten sein, muss diese immer zugänglich sein.

13. Verwenden Sie nur Zusatzgeräte/Zubehörteile, die laut Hersteller geeignet sind.



14. Verwenden Sie nur Wagen, Standvorrichtungen, Stative, Halter oder Tische, die vom Hersteller benannt oder im Lieferumfang des Geräts enthalten sind. Falls Sie einen

Wagen benutzen, seien Sie vorsichtig beim Bewegen der Wagen-Gerätkombination, um Verletzungen durch Stolpern zu vermeiden.

15. Ziehen Sie den Netzstecker bei Gewitter oder wenn Sie das Gerät längere Zeit nicht benutzen.

16. Lassen Sie alle Wartungsarbeiten nur von qualifiziertem Service-Personal ausführen. Eine Wartung ist notwendig, wenn das Gerät in irgendeiner Weise beschädigt wurde (z. B. Beschädigung des Netzkabels oder Steckers), Gegenstände oder Flüssigkeit in das Geräteinnere gelangt sind, das Gerät Regen oder Feuchtigkeit ausgesetzt wurde, das Gerät nicht ordnungsgemäß funktioniert oder auf den Boden gefallen ist.



17. Korrekte Entsorgung dieses Produkts: Dieses Symbol weist darauf hin, das Produkt entsprechend der WEEE

Direktive (2002/96/EC) und der jeweiligen nationalen Gesetze nicht zusammen mit Ihren Haushaltsabfällen zu entsorgen. Dieses Produkt sollte bei einer autorisierten Sammelstelle für Recycling elektrischer und elektronischer Geräte (EEE) abgegeben werden. Wegen bedenklicher Substanzen, die generell mit elektrischen und elektronischen Geräten in Verbindung stehen, könnte eine unsachgemäße Behandlung dieser Abfallart eine negative Auswirkung auf Umwelt und Gesundheit haben. Gleichzeitig gewährleistet Ihr Beitrag zur richtigen Entsorgung dieses Produkts die effektive Nutzung natürlicher Ressourcen. Für weitere Informationen zur Entsorgung Ihrer Geräte bei einer Recycling-Stelle nehmen Sie bitte Kontakt zum zuständigen städtischen Büro, Entsorgungsamt oder zu Ihrem Haushaltsabfallsorger auf.

HAFTUNGAUSSCHLUSS

TECHNISCHE DATEN UND ERSCHEINUNGSBILD KÖNNEN UNANGEKÜNDIGT GEÄNDERT WERDEN. IRRTÜMER BLEIBEN VORBEHALTEN. BEHRINGER IST TEIL DER MUSIC GROUP (MUSIC-GROUP.COM). ALLE WARENZEICHEN SIND DAS EIGENTUM IHRER JEWEILIGEN BESITZER. MUSIC GROUP ÜBERNIMMT KEINE HAFTUNG FÜR VERLUSTE, DIE PERSONEN ENTSTEHEN, DIE SICH GANZ ODER TEILWEISE AUF HIER ENTHALTENE BESCHREIBUNGEN, FOTOS ODER AUSSAGEN VERLASSEN. ABGEBILDETE FARBEN UND SPEZIFIKATIONEN KÖNNEN GERINGFÜGIG VOM PRODUKT ABWEICHEN. MUSIC GROUP PRODUKTE WERDEN NUR ÜBER AUTORISIERTE FACHHÄNDLER VERKAUFT. DIE VERTRIEBSPARTNER UND HÄNDLER SIND KEINE VERTRETER VON MUSIC GROUP UND SIND NICHT BERECHTIGT, MUSIC GROUP DURCH AUSDRÜCKLICHE ODER STILLSCHWEIGENDE HANDLUNGEN ODER REPRÄSENTANZEN ZU VERPFLICHTEN. DIESE BEDIENUNGSANLEITUNG IST URHEBERRECHTLICH GESCHÜTZT. KEIN TEIL DIESES HANDBUCHS DARF IN IRGENDWEINER FORM ODER MIT IRGENDWELCHEN MITTELN ELEKTRONISCH ODER MECHANISCH, INKLUSIVE FOTOKOPIE ODER AUFNAHME, ZU IRGENDINEM ZWECK OHNE DIE SCHRIFTLICHE ZUSTIMMUNG DER FIRMA MUSIC GROUP IP LTD. VERVIELFÄLTIGT ODER ÜBERTRAGEN WERDEN.

ALLE RECHTE VORBEHALTEN.

© 2012 MUSIC Group IP Ltd.

Trident Chambers, Wickhams Cay, P.O. Box 146, Road Town, Tortola, British Virgin Islands

INGESCHRÄNKTE GARANTIE**§ 1 Garantie**

1 Diese eingeschränkte Garantie ist nur gültig, wenn Sie das Produkt von einem autorisierten MUSIC Group Händler im Einkaufsland erworben haben. Eine Liste mit autorisierten Händlern finden Sie auf BEHRINGERS Website behringer.com unter „Where to Buy“ oder Sie kontaktieren eine MUSIC Group Niederlassung in Ihrer Nähe.

2 MUSIC Group* garantiert für den Zeitraum eines (1) Jahres ab Datum des Erstkaufs, sofern keine längere Mindestgaranzzeit von geltenden örtlichen Gesetzen gefordert ist, dass die mechanischen und elektronischen Bauteile des Gerätes frei von Material- und Verarbeitungsfehlern sind, wenn das Gerät unter normalen Betriebsbedingungen eingesetzt wird (siehe Bedingungen der eingeschränkten Garantie in § 4 unten). Wenn das Produkt während der festgelegten Garanzzeit einen Defekt aufweist und dieser Defekt nicht unter § 4 ausgeschlossen ist, wird MUSIC Group nach ihrem Ermessen das Produkt mittels geeigneter neuer oder aufbereiteter Produkte oder Bauteile entweder ersetzen oder reparieren. Sollte MUSIC Group sich entschließen, das Produkt komplett zu ersetzen, wird diese eingeschränkte Garantie für die Dauer der verbleibenden ursprünglichen Garanzzeit, d. h. ein (1) Jahr (oder eine andere anwendbare Mindestgaranzzeit) ab Datum des Erstkaufs auf das Ersatzprodukt angewandt.

3 Bei berechtigten Garantieansprüchen wird das reparierte oder ersetzte Produkt frachtfrei von MUSIC Group an den Kunden zurückgesandt.

4 Andere als die vorgenannten Garantieleistungen werden nicht gewährt.

BITTE BEWAHREN SIE IHREN KASSENZETTEL SORGFÄLTIG AUF. ER DIENT ALS KAUFBELEG UND GARANTIEBERECHTIGUNG. OHNE KAUFBELEG HABEN SIE KEINEN GARANTIEANSPRUCH.

§ 2 Online Registrierung

Registrieren Sie bitte Ihr neues BEHRINGER Gerät möglichst direkt nach dem Kauf unter behringer.com in der Rubrik „Support“ und lesen Sie aufmerksam die Bedingungen unserer eingeschränkten Garantie. Nach der Registrierung Ihres Kaufs und Geräts bei uns können wir Ihre Reparaturansprüche wesentlich schneller und effizienter bearbeiten. Vielen Dank für Ihre Mitarbeit!

§ 3 Reparaturnummer

1 Um Garantieleistungen zu erhalten, setzen Sie sich bitte mit dem Händler in Verbindung, bei dem Sie das Gerät gekauft haben. Sollte sich Ihr MUSIC Group Händler nicht in Ihrer Nähe befinden, können Sie auch den MUSIC Group Vertrieb Ihres Landes kontaktieren, der unter behringer.com in der Rubrik „Support“ aufgelistet ist. Wenn Ihr Land nicht aufgeführt ist, können Sie auch den BEHRINGER Customer Service kontaktieren, der ebenfalls unter behringer.com in der Rubrik „Support“ zu finden ist. Alternativ reichen Sie bitte Ihren Garantieanspruch online unter behringer.com ein. BEVOR Sie das Produkt zurücksenden. Alle Anfragen müssen ergänzt werden von einer Beschreibung des Problems und der Seriennummer des Produkts. Nach Prüfung des Garantieanspruchs anhand des ursprünglichen Kaufbelegs stellt MUSIC Group eine Reparaturnummer („RMA“) aus.

2 Das Gerät muss anschließend im Originalkarton zusammen mit der Reparaturnummer an die von MUSIC Group genannte Adresse geschickt werden.

3 Unfreie Sendungen werden nicht angenommen.

§ 4 Garantiausschluss

1 Diese eingeschränkte Garantie gilt nicht für Verschleißteile, wie Sicherungen und Batterien. Wo anwendbar, gewährt MUSIC Group für neunzig (90) Tage ab Kaufdatum die Garantie, dass die im Produkt enthaltenen Röhren oder Anzeigen frei von Material- und Verarbeitungsfehlern sind.

2 Diese eingeschränkte Garantie gilt nicht für Produkte, die auf irgendeine Weise elektronisch oder mechanisch modifiziert wurden. Wenn ein Produkt verändert oder angepasst werden muss, damit es in einem Land, für das es ursprünglich nicht entwickelt oder hergestellt wurde, den geltenden technischen oder sicherheitstechnischen Standards auf nationaler oder lokaler Ebene entspricht, ist diese Veränderung/Anpassung nicht als Material- oder Verarbeitungsfehler anzusehen. Diese eingeschränkte Garantie umfasst nicht derartige Veränderungen/Anpassungen unabhängig davon, ob diese ordnungsgemäß durchgeführt wurden oder nicht. MUSIC Group übernimmt im Rahmen dieser Garantie für derartige Veränderungen auch keine Kosten.

3 Diese eingeschränkte Garantie gilt nur für die Hardware des Produkts. Sie schließt keine technische Unterstützung für die Anwendung der Hard- oder Software ein und sie gilt nicht für Software-Produkte, gleichgültig ob sie im Produkt enthalten sind oder nicht. Die Software wird im „IST-ZUSTAND“ geliefert, sofern ihr keine besondere eingeschränkte Software-Garantie beiliegt.

4 Diese eingeschränkte Garantie erlischt, wenn die im Werk angebrachte Seriennummer verändert oder entfernt wurde.

5 Diese eingeschränkte Garantie berechtigt nicht zur kostenlosen Inspektion und Wartung/Reparatur des Geräts, insbesondere wenn die Defekte auf unsachgemäße Benutzung zurückzuführen sind. Die Garantie gilt auch nicht für Defekte durch normale Abnutzung, besonders bei Fadern, Crossfadern, Potentiometern, Tasten, Gitarrensaiten, Leuchtmitteln und ähnlichen Teilen.

6 Unter diese eingeschränkte Garantie fallen auch keine Schäden/Defekte, die verursacht wurden durch:

- unsachgemäße Handhabung, Nachlässigkeit oder Fehlgebrauch des Gerätes entgegen den Hinweisen, die in den Bedienungs- oder Wartungsanleitungen der Firma BEHRINGER aufgeführt sind;
- den Anschluss oder Gebrauch des Produkts in einer Weise, die den geltenden technischen oder sicherheitstechnischen Anforderungen in dem Land, in dem das Gerät eingesetzt wird, nicht entspricht;
- Schäden/Defekte, die durch höhere Gewalt/Natur (Unglück, Brand, Überschwemmung usw.) oder andere nicht auf die Firma MUSIC Group zurückführbare Ursachen bedingt sind.

7 Die eingeschränkte Garantie erlischt, wenn das Gerät durch nicht autorisierte Personen (einschließlich dem Kunden) repariert oder geöffnet wurde.

8 Sollte bei einer Überprüfung des Geräts durch MUSIC Group festgestellt werden, dass der fragliche Defekt nicht unter die eingeschränkte Garantie fällt, muss der Kunde die Kosten der Überprüfung tragen.

9 Produkte ohne Garantieanspruch werden nur gegen Kostenübernahme durch den Käufer repariert. MUSIC Group oder ihr autorisiertes Service-Center wird den Kunden vorab über die Sachlage informieren. Sollte der Kunde innerhalb von sechs Wochen nach Benachrichtigung keinen schriftlichen Reparaturauftrag mit Kostenübernahme erteilen, wird MUSIC Group das Gerät mit einer separaten Rechnung für Fracht und Verpackung per Nachnahme an den Kunden zurücksenden. Wenn ein Reparaturauftrag gegen Kostenübernahme erteilt wird, werden die Kosten für Fracht und Verpackung zusätzlich, ebenfalls gesondert, in Rechnung gestellt.

10 Autorisierte MUSIC Group Händler verkaufen neue Produkte nicht direkt in online Auktionen. Käufe in online Auktionen sind mit Risiken behaftet. Bestätigungen von Käufen in online Auktionen oder Kaufbelege werden bei der Garantieüberprüfung nicht akzeptiert und die in einer online Auktion gekauften Produkte werden von MUSIC Group weder repariert noch ersetzt.

§ 5 Übertragbarkeit der Garantie

Diese eingeschränkte Garantie wird ausschließlich dem ursprünglichen Käufer (Kunde des Vertragshändlers) gewährt und ist nicht übertragbar auf Personen, die das Produkt anschließend kaufen. Außer der Firma MUSIC Group ist kein Dritter (Händler etc.) berechtigt, Garantieverprechen für die Firma MUSIC Group abzugeben.

§ 6 Schadenersatzansprüche

Vorbehaltlich der Durchsetzung lokalen Rechts, ist MUSIC Group unter dieser Garantie dem Käufer gegenüber nicht haftbar für resultierende oder indirekte Verluste oder Schäden jeglicher Art. Die Haftung der Firma MUSIC Group beschränkt sich in allen Fällen auf den Warenwert des Gerätes.

§ 7 Haftungsbeschränkung

Diese eingeschränkte Garantie ist die vollständige und einzige Garantie, die von der Firma MUSIC Group gewährt wird. Sie setzt alle anderen schriftlichen oder mündlichen Vereinbarungen bezüglich dieses Produkts außer Kraft. MUSIC Group gewährt keine weiteren Garantien für dieses Produkt.

§ 8 Andere Garantien und nationale Gesetze

- 1 Durch diese eingeschränkte Garantie werden die gesetzlichen Rechte des Käufers als Verbraucher weder ausgeschlossen noch eingeschränkt.
- 2 Die hier erwähnten eingeschränkten Garantiebedingungen gelten nur, solange sie kein geltendes lokales Recht verletzen.
- 3 Diese Garantie verringert nicht die Verpflichtungen des Verkäufers zur Behebung von mangelnder Konformität und versteckten Defekten des Produkts.

§ 9 Zusatz

Die Garantiebedingungen können unangekündigt geändert werden. Die aktuellsten Garantiesatzungen und -bedingungen sowie weitere Informationen zur eingeschränkten Garantie von MUSIC Group finden Sie online unter behringer.com.

* MUSIC Group Macao Commercial Offshore Limited of Rue de Pequim No. 202-A, Macau Finance Centre 9/J, Macau, inklusive aller Firmen der MUSIC Group

PT Instruções de Segurança Importantes



Aviso!

Terminais marcados com o símbolo carregam corrente elétrica de magnitude suficiente para constituir um risco de choque elétrico. Use apenas cabos de alto-falantes de alta qualidade com plugues TS de ¼" ou plugues com trava de torção pré-instalados. Todas as outras instalações e modificações devem ser efetuadas por pessoas qualificadas.



Este símbolo, onde quer que o encontre, alerta-o para a leitura das instruções de manuseamento que acompanham o equipamento. Por favor leia o manual de instruções.



Atenção

De forma a diminuir o risco de choque elétrico, não remover a cobertura (ou a secção de trás). Não existem peças substituíveis por parte do utilizador no seu interior. Para esse efeito recorrer a um técnico qualificado.



Atenção

Para reduzir o risco de incêndios ou choques elétricos o aparelho não deve ser exposto à chuva nem à humidade. Além disso, não deve ser sujeito a salpicos, nem devem ser colocados em cima do aparelho objectos contendo líquidos, tais como jarras.



Atenção

Estas instruções de operação devem ser utilizadas, em exclusivo, por técnicos de assistência qualificados. Para evitar choques elétricos não proceda a reparações ou intervenções, que não as indicadas nas instruções de operação, salvo se possuir as qualificações necessárias. Para evitar choques elétricos não proceda a reparações ou intervenções, que não as indicadas nas instruções de operação. Só o deverá fazer se possuir as qualificações necessárias.

1. Leia estas instruções.
2. Guarde estas instruções.
3. Preste atenção a todos os avisos.
4. Siga todas as instruções.
5. Não utilize este dispositivo perto de água.
6. Limpe apenas com um pano seco.
7. Não obstrua as entradas de ventilação. Instale de acordo com as instruções do fabricante.
8. Não instale perto de quaisquer fontes de calor tais como radiadores, bocas de ar quente, fogões de sala ou outros aparelhos (incluindo amplificadores) que produzam calor.
9. Não anule o objectivo de segurança das fichas polarizadas ou do tipo de ligação à terra. Uma ficha polarizada dispõe de duas palhetas sendo uma mais larga do que a outra. Uma ficha do tipo ligação à terra dispõe

de duas palhetas e um terceiro dente de ligação à terra. A palheta larga ou o terceiro dente são fornecidos para sua segurança. Se a ficha fornecida não encaixar na sua tomada, consulte um electricista para a substituição da tomada obsoleta.

10. Proteja o cabo de alimentação de pisadelas ou apertos, especialmente nas fichas, extensões, e no local de saída da unidade. Certifique-se de que o cabo eléctrico está protegido. Verifique particularmente nas fichas, nos receptáculos e no ponto em que o cabo sai do aparelho.

11. O aparelho tem de estar sempre conectado à rede eléctrica com o condutor de protecção intacto.

12. Se utilizar uma ficha de rede principal ou uma tomada de aparelhos para desligar a unidade de funcionamento, esta deve estar sempre acessível.

13. Utilize apenas ligações/acessórios especificados pelo fabricante.



14. Utilize apenas com o carrinho, estrutura, tripé, suporte, ou mesa especificados pelo fabricante ou vendidos com o dispositivo. Quando utilizar um carrinho, tenha cuidado ao

mover o conjunto carrinho/dispositivo para evitar danos provocados pela terpedação.

15. Desligue este dispositivo durante as trovoadas ou quando não for utilizado durante longos períodos de tempo.

16. Qualquer tipo de reparação deve ser sempre efectuado por pessoal qualificado. É necessária uma reparação sempre que a unidade tiver sido de alguma forma danificada, como por exemplo: no caso do cabo de alimentação ou ficha se encontrarem danificados; na eventualidade de líquido ter sido derramado ou objectos terem caído para dentro do dispositivo; no caso da unidade ter estado exposta à chuva ou à humidade; se esta não funcionar normalmente, ou se tiver caído.



17. Correcta eliminação deste produto: este símbolo indica que o produto não deve ser eliminado juntamente com os resíduos domésticos, segundo a Directiva REEE (2002/96/CE) e a legislação nacional. Este produto deverá

ser levado para um centro de recolha licenciado para a reciclagem de resíduos de equipamentos eléctricos e electrónicos (EEE). O tratamento incorrecto deste tipo de resíduos pode ter um eventual impacto negativo no ambiente e na saúde humana devido a substâncias potencialmente perigosas que estão geralmente associadas aos EEE. Ao mesmo tempo, a sua colaboração para a eliminação correcta deste produto irá contribuir para a utilização eficiente dos recursos naturais. Para mais informação acerca dos locais onde poderá deixar o seu equipamento usado para reciclagem, é favor contactar os serviços municipais locais, a entidade de gestão de resíduos ou os serviços de recolha de resíduos domésticos.

LEGAL RENUCIANTE

ESPECIFICAÇÕES TÉCNICAS E APARÊNCIA ESTÃO SUJEITAS A MUDANÇAS SEM AVISO PRÉVIO E NÃO HÁ GARANTIA DE PRECISÃO. A BEHRINGER FAZ PARTE DE UM GRUPO CHAMADO MUSIC GROUP (MUSIC-GROUP.COM). TODAS AS MARCAS REGISTRADAS SÃO PROPRIEDADE DOS SEUS RESPECTIVOS PROPRIETÁRIOS. MUSIC GROUP NÃO SE RESPONSABILIZA POR QUALQUER PERDA QUE POSSA TER SIDO SOFRIDA POR QUALQUER PESSOA QUE ACREDITA TANTO COMPLETA QUANTO PARCIALMENTE EM QUALQUER DESCRIÇÃO, FOTO OU AFIRMAÇÃO AQUI CONTIDA. CORES E ESPECIFICAÇÕES PODEM VARIAR UM POUCO DO PRODUTO. OS PRODUTOS DA MUSIC GROUP SÃO VENDIDOS ATRAVÉS DE DISTRIBUIDORES AUTORIZADOS APENAS. DISTRIBUIDORES E REVENDEDORES NÃO SÃO AGENTES DA MUSIC GROUP E NÃO TÊM AUTORIDADE ALGUMA PARA OBRIGAR A MUSIC GROUP A QUALQUER TAREFA OU REPRESENTAÇÃO EXPRESSA OU IMPLÍCITA. ESTE MANUAL TEM DIREITOS AUTORAIS. PARTE ALGUMA DESTA MANUAL PODE SER REPRODUZIDA OU TRANSMITIDA DE QUALQUER FORMA OU MEIO, ELETRÔNICO OU MECÂNICO, INCLUINDO FOTOCÓPIA E GRAVAÇÃO DE QUALQUER TIPO, PARA QUALQUER INTENÇÃO, SEM A PERMISSÃO ESCRITA EXPRESSA DE MUSIC GROUP IP LTD.

TODOS DIREITOS RESERVADOS.

© 2012 MUSIC Group IP Ltd.

Trident Chambers, Wickhams Cay, P.O. Box 146, Road Town, Tortola, Ilhas Virgens Britânicas

GARANTIA LIMITADA

§ 1 Garantia

1 A presente garantia limitada é válida somente se você comprou o produto de um distribuidor autorizado MUSIC Group no país de compra. Uma lista de distribuidores autorizados pode ser achada no website da BEHRINGER behringer.com em "Where to Buy", ou você pode entrar em contato com o escritório da MUSIC Group mais próxima de você.

2 A MUSIC Group* garante que os componentes mecânicos e eletrônicos deste produto estão livres de defeitos em material e mão-de-obra se usado sob circunstâncias de funcionamento normais por um período de um (1) ano da data original de compra (veja os Termos de Garantia Limitada no § 4 abaixo), a menos que um período de garantia mínimo mais longo tenha sido compulsório por leis locais aplicáveis. Se o produto não mostra defeito algum dentro do período de garantia especificado e que esse defeito não está excluído sob o § 4, a MUSIC Group, em sua discrição, substituirá ou reparará o produto usando o produto apropriado ou as peças novas ou reconhecidas. Caso a MUSIC Group decida substituir o produto inteiro, esta garantia limitada aplicar-se-á ao produto reposto para o período de garantia inicial restante, isto é, um (1) ano (ou período de garantia mínimo de outra maneira aplicável) da data da compra do produto original.

3 Sob a validação da solicitação de garantia, o produto reparado ou reposto será devolvido ao usuário com o frete pago antecipadamente pela MUSIC Group.

4 Solicitações de garantia outra que aquelas indicadas acima estão expressamente excluídas.

FAVOR RETER SUA NOTA FISCAL. ELA É A SUA PROVA DE COMPRA DANDO COBERTURA À SUA GARANTIA LIMITADA. ESTA GARANTIA LIMITADA É NULA SEM TAL PROVA DE COMPRA.

§ 2 Registro online

Favor lembrar-se de registrar seu equipamento da BEHRINGER logo após sua compra em behringer.com em "Support" e leia, por gentileza, os termos e condições de nossa garantia limitada. Registrando sua compra e equipamento conosco, ajuda-nos a processar suas solicitações de reparo mais rápida e eficientemente. Obrigado pela sua cooperação!

§ 3 Autorização para o retorno do material

1 Para obter o serviço de garantia, favor contatar o varejista de quem o equipamento foi comprado. Se seu fornecedor MUSIC Group não estiver situado nas suas proximidades, você pode contatar o distribuidor de MUSIC Group para seu país listado sob "Support" em behringer.com. Se seu país não está listado, você pode contatar o Serviço de Atendimento ao Consumidor BEHRINGER, cujos detalhes podem igualmente ser encontrados sob "Support" em behringer.com. Alternativamente, favor enviar uma solicitação de garantia online em behringer.com ANTES de retornar o produto. Todos os inquéritos devem ser acompanhados de uma descrição do problema e do número de série do produto. Após ter verificado a elegibilidade da garantia do produto com a nota fiscal original, a MUSIC Group emitirá, então, um número de Autorização de Retorno de Materiais ("RMA").

2 Subseqüentemente, o produto deve ser retornado em sua caixa de transporte original, juntamente com o número de Autorização de Retorno de Materiais ao endereço indicado pela MUSIC Group.

3 Os envios sem frete pago antecipadamente não serão aceitos.

§ 4 Exclussões de Garantia

1 A presente garantia limitada não cobre as peças consumíveis que incluem, mas não estão limitadas a estas, os fusíveis e as baterias. Onde aplicável, a MUSIC Group garante que as válvulas ou os medidores contidos no produto estão livres de defeitos em material e mão-de-obra por um período de noventa (90) dias a partir da data da compra.

2 Esta garantia limitada não cobre o produto caso este tenha sido eletrônico ou mecanicamente modificado de qualquer forma. Se o produto precisar ser modificado ou adaptado para cumprir com os padrões técnicos e de segurança aplicáveis em um nível nacional ou local, em qualquer país que não seja o país em que o produto foi originalmente desenvolvido e manufaturado, esta modificação/adaptação não deverá ser considerada um defeito em materiais ou mão-de-obra. Esta garantia limitada não cobre qualquer uma dessas modificações/adaptações, mesmo que estas tenham sido feitas apropriadamente ou não. Nos termos da presente garantia limitada, MUSIC Group não deverá

ser responsabilizada por qualquer custo resultado de tais modificações/adaptações.

3 A presente garantia limitada cobre apenas o hardware do produto. Não cobre assistência técnica para o uso de hardware ou software e não cobre qualquer produto de software contido ou não no produto. Qualquer software é fornecido "COMO FOR" a não ser que expressamente fornecido com a garantia limitada do software.

4 A presente garantia limitada torna-se inválida caso o número de série aplicado em fábrica tenha sido alterado ou removido do produto.

5 Trabalho de manutenção/reparo gratuito está expressamente excluído da presente garantia limitada, especialmente, se causado por manejo impróprio por parte do usuário. Isto também se aplica a defeitos causados por desgastes devido a uso, especialmente, de botões deslizantes, potenciômetros, chaves/botões, cordas de guitarra, luzes e partes similares.

6 Danos/defeitos causados pelas seguintes condições não estão cobertas pela presente garantia limitada:

- manejo impróprio, negligência ou falha de operação da unidade conforme as instruções dadas nos manuais do usuário ou de serviço BEHRINGER;
- conexão ou operação da unidade que, de qualquer forma, não siga as conformidades dos regulamentos técnicos e de segurança aplicados no país onde o produto é usado;
- danos/defeitos causados por ações divinas/naturais (acidente, incêndio, enchente, etc.) ou qualquer outra condição que está além do controle da MUSIC Group.

7 Qualquer reparo ou abertura da unidade feito por pessoas não autorizadas (usuário incluso) anulará validade legal da presente garanti limitada.

8 Se uma inspeção do produto realizada pela MUSIC Group mostrar que o defeito em questão não é coberto pela garantia limitada, os custos da inspeção deverão ser pagos pelo cliente/comprador.

9 Produtos que não cumprem com os termos desta garantia limitada serão consertados sob despesa do comprador. MUSIC Group ou seu centro de serviço autorizado informará o comprador de tal circunstância. Caso o comprador falte em enviar um pedido de reparo por escrito dentro de 6 semanas após a notificação, MUSIC Group devolverá a unidade com pagamento na entrega com uma fatura separada para o frete e embalagem. Tais custos também estarão inclusos em faturas separadas quando o comprador tiver enviado o pedido de reparo por escrito.

10 Fornecedores autorizados MUSIC Group não vendem produtos novos diretamente em leilões online. Compras feitas através de leilões online estão sob os cuidados do comprador. Confirmações e recibos de compra de leilões online não são aceitos para verificação de garantia e a MUSIC Group não consertará ou trocará qualquer produto comprado através de leilões online.

§ 5 Transferência de Garantia

A presente garantia limitada é estendida exclusivamente ao comprador original (cliente de um distribuidor autorizado) e não é transferível a qualquer um que possa subsequentemente comprar este produto. Nenhuma outra pessoa (distribuidor, etc.) deverá ser intitulada a dar alguma promessa de garantia em nome da MUSIC Group.

§ 6 Processo de indenização

Sujeita somente à operação de leis obrigatórias de aplicação local, a MUSIC Group não terá qualquer obrigação financeira ao comprador pela presente garantia por qualquer perda consecutiva ou indireta ou danos de qualquer espécie. De forma alguma deve a obrigação financeira da MUSIC Group sob a presente garantia exceder o valor total da fatura do produto.

§ 7 Limitação de responsabilidade legal

A presente garantia limitada é a garantia completa e exclusiva entre você e a MUSIC Group. Ela substitui todas as outras comunicações escritas ou faladas relacionadas a este produto. A MUSIC Group não oferece outras garantias a este produto.

§ 8 Direitos de outra garantia e lei nacional

1 A presente garantia limitada não exclui ou limita os direitos legais do comprador como um consumidor de nenhuma forma.

2 Os regulamentos da garantia limitada aqui mencionados são aplicados ao menos que os mesmos constituam uma infração às leis obrigatórias de aplicação local.

3 Esta garantia não diminui as obrigações do vendedor no que concerne a qualquer falta de conformidade ao produto ou qualquer defeito escondido.

§ 9 Emenda

As condições de serviço de garantia estão sujeitas a mudança sem aviso prévio. Para os últimos termos e condições e informações adicionais com respeito à garantia limitada da MUSIC Group, favor consultar os detalhes completos online em behringer.com.

* MUSIC Group Macao Commercial Offshore Limitada de Rue de Pequim No. 202-A, Centro Financeiro de Macau 9/J, Macau, incluindo todo MUSIC Group companhias

FX2000 VIRTUALIZER 3D Hook-up

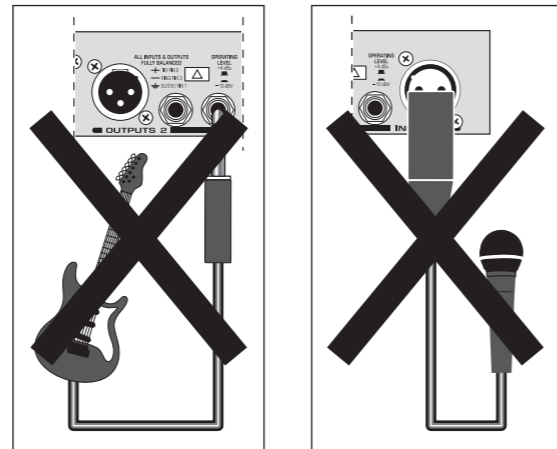
EN Step 1: Hook-Up

ES Paso 1: Conexión

FR Etape 1 : Connexions

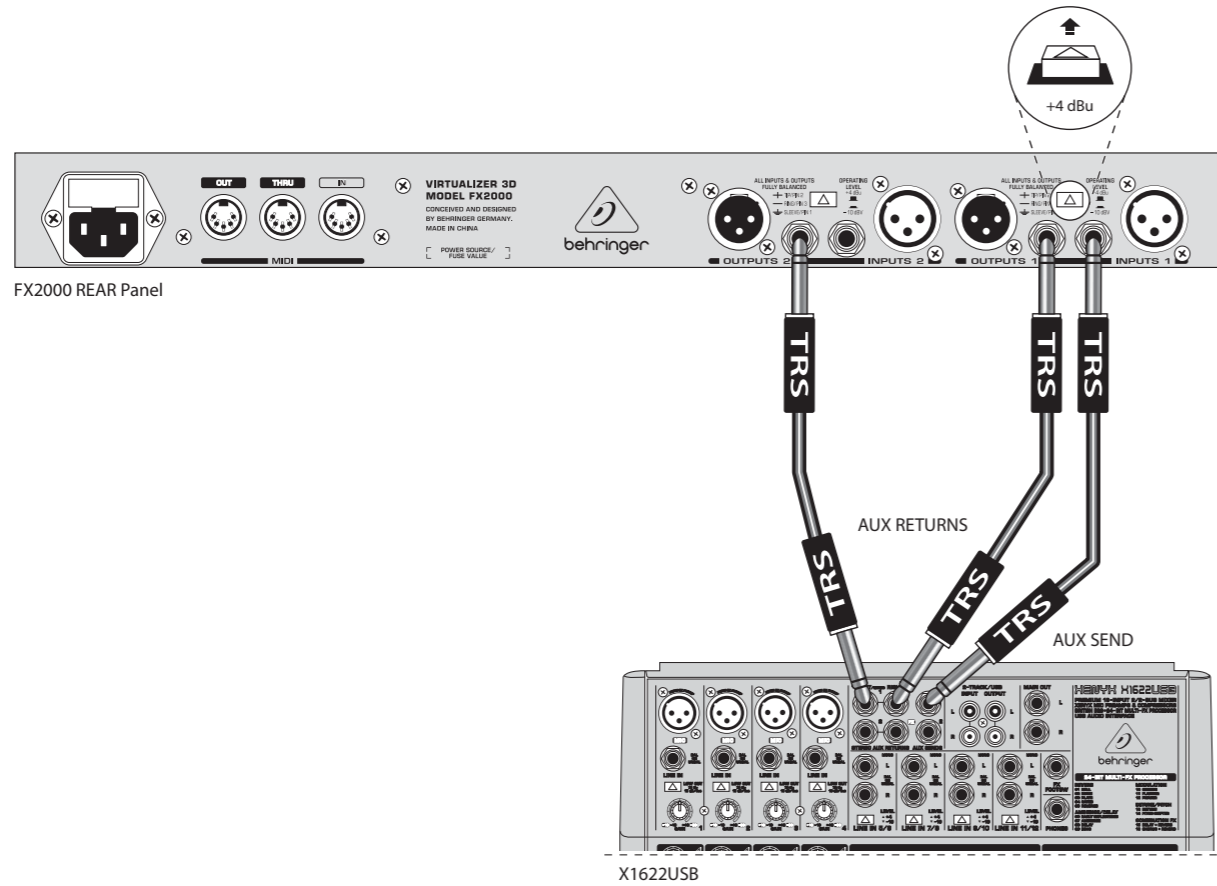
DE Schritt 1: Verkabelung

PT Passo 1: Conexões



INPUTS 1

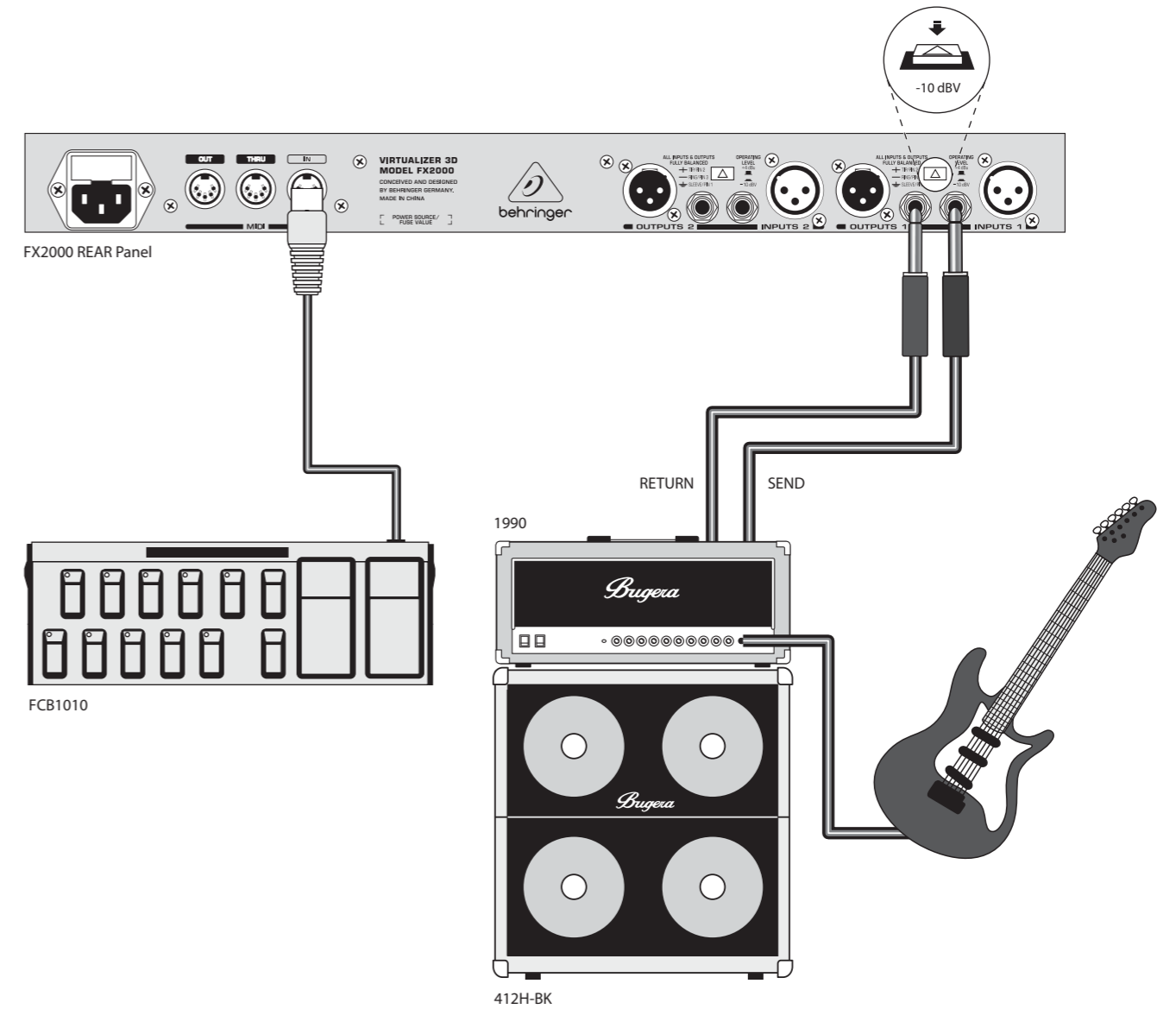
External effects processor with mixing board
Procesador de efectos y mesa de mezclas exteriores
Processeur d'effets externe et console de mixage
Externer Effektprozessor mit Mischpult
Processador de efeitos externos com mesa de mixagem



FX2000 REAR Panel

X1622USB

FX2000 in guitar amp effects loop
FX2000 en bucle de efectos de amplificador de guitarra
FX2000 en boucle d'effet sur un ampli guitare
FX2000 in der Effekt-Schleife eines Gitarrenverstärkers
FX2000 no circuito de efeito do amplificador da guitarra



FX2000 REAR Panel

FCB1010

1990

412H-BK

FX2000 VIRTUALIZER 3D Controls

EN Step 2: Controls

ES Paso 2: Controles

FR Etape 2 : Réglages

DE Schritt 2: Regler

PT Passo 2: Controles

LEVEL METERS display the signal level relative to the setting of the OPERATING LEVEL button on the rear panel.

MEDIDORES DE NIVEL le muestran el nivel de señal en relación con el ajuste del botón OPERATING LEVEL del panel trasero.

Les **AFFICHEURS DE NIVEAU** indiquent le niveau du signal et relatif au sélecteur OPERATING LEVEL de la face arrière.

LEVEL METERS zeigen den Signalpegel in Bezug auf die Einstellungen der OPERATING LEVEL-Taste auf der Rückwand an.

LEVEL METERS exhibe o nível de sinal relativo do botão OPERATING LEVEL no painel traseiro.

DISPLAY shows the effect name, parameter name, and parameter value of the current preset.

PANTALLA en ella aparece el nombre del efecto, así como el nombre y el valor de parámetro del preset activo.

L'ÉCRAN affiche le nom de l'effet, du paramètre, et la valeur de paramètre du Preset courant.

DISPLAY zeigt den Namen des Effekts, den Namen des Parameters und den Wert des Parameters der aktuellen Voreinstellung an.

DISPLAY exhibe o nome do efeito, nome do parâmetro e valor do parâmetro da programa atual.

STATUS LEDs indicate the type of value that may currently be edited. You may set the value of an effect parameter (%), adjust the amplitude or threshold of an effect (dB), modify a frequency (Hz), or modify a time parameter (sec).

LEDs de ESTADO le indican el tipo del valor que puede ser editado en ese momento. Puede ajustar el valor de un parámetro de efecto (%), la amplitud o el umbral de un efecto (dB), modificar una frecuencia (Hz) o cambiar un parámetro de tiempo (seg.).

Les Leds de **STATUT** indiquent le type de valeur qui peut être édité. Vous pouvez modifier un paramètre d'effet (%), régler l'amplitude ou le seuil d'un effet (dB), modifier une fréquence (Hz), ou modifier un paramètre temporel (secondes).

STATUS LEDs geben den Typ des Werts an, der möglicherweise gegenwärtig editiert werden kann. Sie können den Wert eines Effekt-Parameters (%) einstellen, die Amplitude oder die Schwelle eines Effekts (dB) justieren, eine Frequenz (Hz) modifizieren oder einen Zeitparameter (s) modifizieren.

Os **LEDs do STATUS** indicam o tipo de valor que deve ser editado no momento. Poderá configurar o valor de um parâmetro de efeito (%), Ajuste a amplitude ou o ponto de início de um efeito (dB), modifique uma frequência, ou altere um parâmetro de tempo (seg.).

EDIT KNOBS adjust various effect parameters, EQ settings, MIDI functions and INPUT/OUTPUT configurations.

MANDOS EDIT le permiten ajustar los distintos parámetros de efectos, valores EQ, funciones MIDI y configuraciones de ENTRADA/SALIDA.

Les boutons **EDIT** règlent divers paramètres d'effets, d'EQ, de fonctions MIDI et de configurations d'ENTRÉES/SORTIES.

Mit den **EDIT-Knöpfen** werden verschiedene Effekt-Parameter, EQ-Einstellungen, MIDI-Funktionen und INPUT/OUTPUT-Konfigurationen justiert.

Os **BOTÕES GIRATÓRIOS EDIT** ajustam vários parâmetros de efeito, configurações do EQ, funções da MIDI e configurações da ENTRADA/SAÍDA.

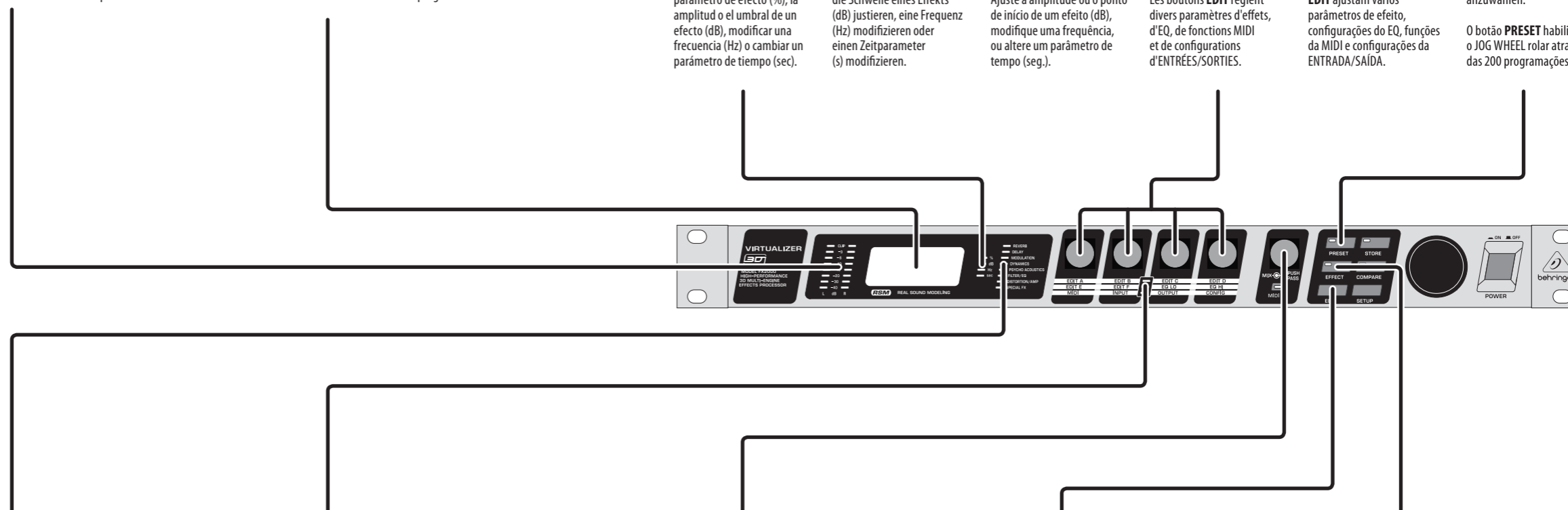
PRESET button enables the JOG WHEEL to scroll through the 200 presets.

El botón **PRESET** le permite usar la RUEDA JOG para ir pasando por los 200 presets.

La touche **PRESET** permet d'utiliser la MOLETTE pour faire défiler les 200 Presets.

Die **PRESET**-Taste ermöglicht es dem JOG-WHEEL 200 Voreinstellungen anzuwählen.

O botão **PRESET** habilita o JOG WHEEL rolar através das 200 programações.



EFFECT GROUP LEDs indicate the category of the current effect.

LEDs de GRUPO DE EFECTOS indican la categoría del efecto activo.

Leds de **GRUPE D'EFFET** indiquant la catégorie de l'effet courant.

EFFECT GROUP LEDs geben die Kategorie des gegenwärtigen Effekts an.

Os **LEDs do EFFECT GROUP** indicam a categoria do efeito atual.

EDIT LEDs indicate which parameters are adjusted by the EDIT KNOBS.

LEDs de EDICION le indican cuales son los parámetros ajustados por los MANDOS EDIT.

Les Leds **EDIT** indiquent les paramètres affectés au boutons EDIT.

EDIT LEDs geben an, welche Parameter durch die EDIT-Knöpfe justiert werden.

Os **LEDs do EDIT** indicam quais são os parâmetros ajustados pelos BOTÕES GIRATÓRIOS EDIT.

MIX knob adjusts the wet/dry mix of the output signal. Setting the knob fully clockwise allows the processor to affect the entire input signal. Press the MIX knob to bypass the processor.

El mando **MIX** le permite ajustar la mezcla húmedo/seco de la señal de salida. Ajuste este mando completamente a la derecha para que el procesador afecte a toda la señal de entrada. Pulse el mando MIX para anular o dejar en bypass el procesador.

Le bouton **MIX** règle le dosage signal traité/signal non traité du signal de sortie. En position maximale, le processeur traite la totalité du signal d'entrée. Appuyez sur MIX pour bypasser le processeur.

Mit dem **MIX**-Knopf wird der Wet/Dry-Mix des Ausgangssignals (Anteil zwischen Effekt- und trockenem Signal) justiert. Drücken Sie den MIX-Knopf um den Prozessor zu umgehen (Bypass-Funktion).

O botão giratório **MIX** ajusta o mix wet/dry do sinal de saída. Ajustar o botão giratório totalmente no sentido horário permite que o processador afete o sinal de entrada por completo. Pressione o botão giratório para contornar o processador.

EDIT button selects the function of the EDIT KNOBS. The EDIT LEDs indicate which functions are active. See Getting Started for details.

El botón **EDIT** le permite elegir la función de los MANDOS EDIT. Los pilotos EDIT le indican qué funciones están activas. Vea la sección de Puesta en marcha para más detalles.

La touche **EDIT** sélectionne la fonction des boutons EDIT. Les Leds EDIT indiquent la fonction active. Consultez la section de mise en œuvre pour de plus amples détails.

Mit der **EDIT**-Taste wird die Funktion der EDIT-Knöpfe ausgewählt. Die EDIT-LEDs geben an, welche Funktionen aktiv sind. Siehe „Erste Schritte“ für Einzelheiten.

O botão **EDIT** seleciona a função dos BOTÕES GIRATÓRIOS EDIT. Os LEDs do EDIT indicam quais funções estão ativas. Consulte o Guia Rápido para mais detalhes.

EFFECT button enables the JOG WHEEL to scroll through the 71 basic effect algorithms.

El botón **EFFECT** hace que pueda usar la RUEDA JOG para ir pasando por los 71 algoritmos básicos de efectos.

La touche **EFFECT** permet d'utiliser le MOLETTE pour faire défiler les 71 algorithmes d'effets de base.

Die **EFFECT**-Taste ermöglicht es dem JOG-WHEEL 71 grundlegende Effekt-Algorithmen anzuwählen.

O botão **EFFECT** habilita o JOG WHEEL rolar através dos 71 algoritmos de efeito básico.

FX2000 VIRTUALIZER 3D Controls

EN Step 2: Controls

ES Paso 2: Controles

FR Etape 2 : Réglages

DE Schritt 2: Regler

PT Passo 2: Controlos

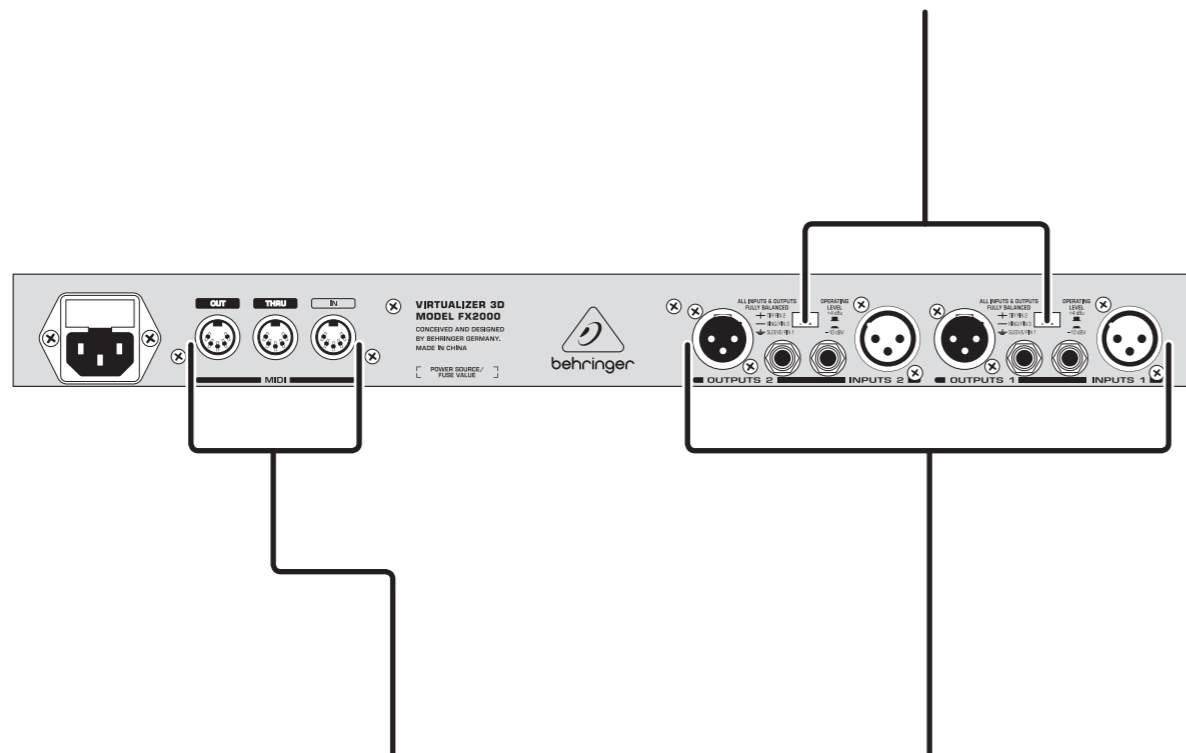
OPERATING LEVEL button switches between -10 dBV and +4 dBu, allowing the FX2000 to operate in its optimal range.

El botón **OPERATING LEVEL** le permite cambiar entre los ajustes -10 dBV y +4 dBu, para que el FX2000 funcione en su rango óptimo.

La touche **OPERATING LEVEL** sélectionne le niveau de travail du FX2000 sur -10 dBV ou +4 dBu, en fonction de l'environnement d'utilisation.

Mit der **OPERATING LEVEL**-Taste können Sie zwischen -10 dBV und +4 dBu umschalten, wodurch es dem FX2000 ermöglicht wird, in seinem optimalen Bereich zu arbeiten.

O botão **OPERATING LEVEL** regula entre -10 dBV e +4 dBu, permitindo que o FX2000 opere em seu alcance máximo.



MIDI IN, MIDI OUT, and MIDI THRU connectors transmit and receive MIDI commands.

Los conectores **MIDI IN, MIDI OUT** y **MIDI THRU** transmiten y reciben las órdenes MIDI.

Les connecteurs **MIDI IN, MIDI OUT** et **MIDI THRU** transmettent et reçoivent les messages MIDI.

Über die **MIDI IN**-, **MIDI OUT**- und **MIDI THRU**-Buchsen werden MIDI-Befehle empfangen und gesendet.

Os conectores **MIDI IN, MIDI OUT**, e **MIDI THRU** transmitem e recebem comandos da MIDI.

INPUT and **OUTPUT** connections are available as balanced 1/4" TRS and XLR jacks.

Las conexiones de **ENTRADA** y **SAÍDA** están disponibles en clavijas balanceadas TRS de 6,3 mm y XLR.

Les connexions **INPUT** et **OUTPUT** sont disponibles aux formats symétriques Jack stéréo 6,35 mm et XLR.

INPUT- und **OUTPUT**-Verbindungen sind als symmetrische 1/4" Klinken- und XLR-Buchsen verfügbar.

Conexões de **ENTRADA** E **SAÍDA** estão disponíveis como tomadas jacks balanceadas TRS e XLR de 1/4".

COMPARE button allows you to temporarily restore an altered preset's settings to compare your changes to your original sound.

El botón **COMPARE** le permite restaurar temporalmente los ajustes de un preset modificado para que pueda comparar sus cambios con el sonido original.

La touche **COMPARE** vous permet de revenir de façon temporaire aux anciens réglages d'un Preset pour comparer votre signal en fonction des deux réglages.

Mit der **COMPARE**-Taste können Sie die geänderten Einstellungen temporär wieder aufrufen, um die Bearbeitungen mit den Originalinstellungen zu vergleichen.

O botão **COMPARE** lhe permite restaurar temporariamente as configurações de um programa alterado para comparar suas alterações com o seu som original.

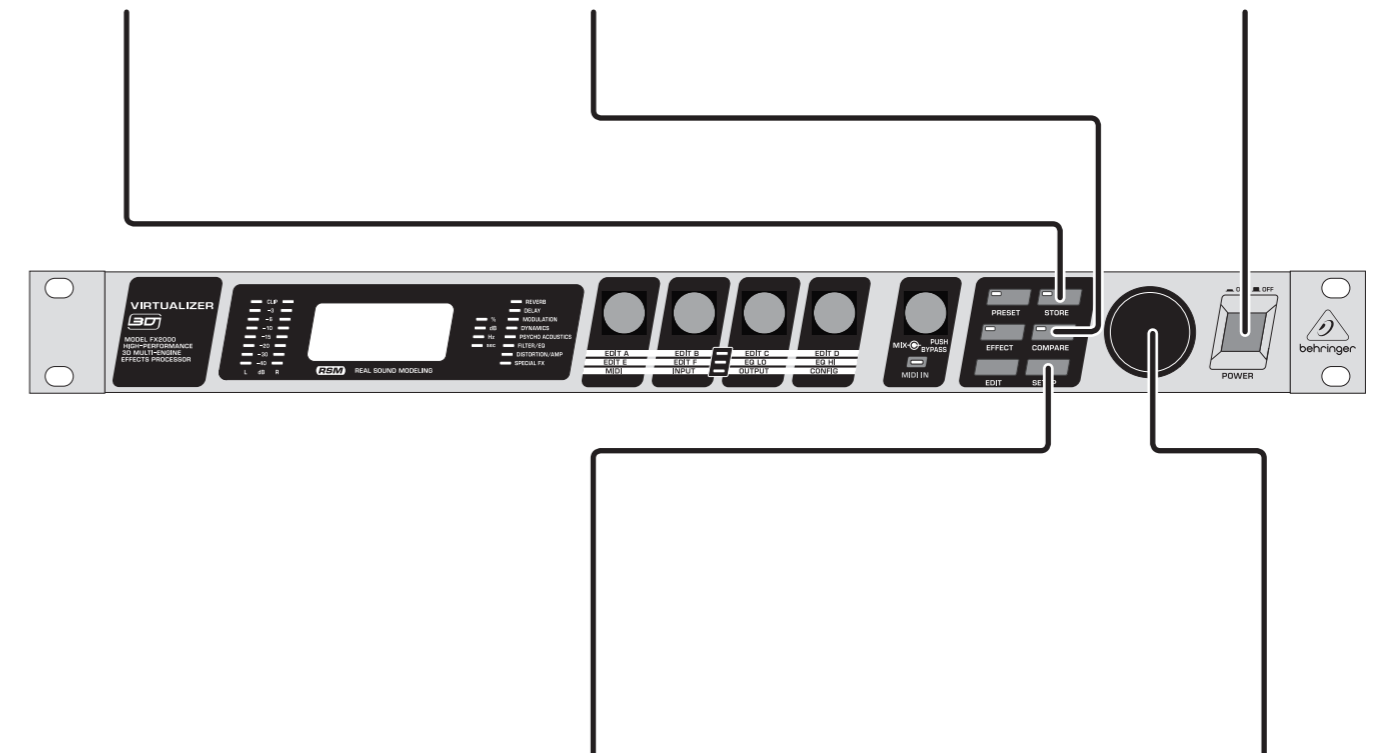
STORE button saves an altered preset to a desired location.

El botón **STORE** le permite almacenar un preset que haya modificado en la posición que quiera.

La touche **STORE** sauvegarde un Preset sur l'emplacement mémoire sélectionné.

Mit der **STORE**-Taste wird eine geänderte Voreinstellung an einem gewünschten Ort gespeichert.

O botão **STORE** salva uma programação alterada para um local desejado.



SETUP button enters Setup Mode, enabling the EDIT KNOBS to select categories within MIDI, INPUT, OUTPUT, and CONFIGURATION.

El botón **SETUP** le da acceso al modo Setup o de configuración, en el que podrá usar los MANDOS DE EDICION para elegir categoría dentro de MIDI, INPUT, OUTPUT y CONFIGURATION.

La touche **SETUP** affiche le mode de configuration Setup, ce qui permet de modifier les fonctions affectées aux boutons EDIT et sélectionner les catégories dans les menus MIDI, INPUT, OUTPUT et CONFIGURATION.

Mit der **SETUP**-Taste können Sie den Setup-Modus anwählen, wodurch es den EDIT-Knopfen ermöglicht wird, Veränderungen in den Kategorien MIDI, INPUT, OUTPUT und CONFIGURATION vorzunehmen.

O botão **SETUP** entra no Modo Configuração, permitindo que os BOTÕES GIRATÓRIOS EDIT selecionem as categorias entre a MIDI, ENTRADA, SAÍDA E CONFIGURAÇÃO.

POWER button turns the unit on and off.

El botón **POWER** enciende y apaga esta unidad.

L'interrupteur **POWER** place le processeur hors/sous tension.

POWER knappen stängar av och tändar på enheten.

POWER knop schakelt het apparaat aan en uit.

JOG WHEEL scrolls through presets and adjusts parameter values.

RUEDA JOG le permite desplazarse por los distintos presets, así como ajustar valores de parámetros.

La **MOLETTE** fait défiler les Presets et règle les valeurs des paramètres.

Mit dem **JOG-WHEEL** (großen Daten-Rad) können Sie Presets auswählen und Parameterwerte justieren.

O **JOG WHEEL** rola através dos programas e ajusta os valores do parâmetro.

FX2000 VIRTUALIZER 3D Getting started

EN Step 3: Getting started

ES Paso 3: Puesta en marcha

FR Etape 3 : Mise en oeuvre

DE Schritt 3: Erste Schritte

PT Passo 3: Primeiros Passos

1 **EN** Make all audio, MIDI and power connections to the FX2000. Leave the power for all devices off!

ES Realice todas las conexiones audio, MIDI y eléctricas en el FX2000. ¡Deje todas las unidades apagadas por el momento!

FR Contrôlez toutes les connexions audio, MIDI et secteur au FX2000. Laissez tous les équipements hors tension !

DE Schließen Sie alle Audio-, MIDI- und Stromverbindungen an das FX2000 an. Lassen Sie den Strom aller Geräte ausgeschaltet!

PT Execute todas as conexões de áudio, da MIDI e energia para o FX2000. Deixe a força de todos os dispositivos desligados!

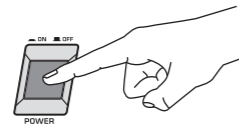
2 **EN** Power up the FX2000, followed by other devices.

ES Encienda primero el FX2000 y después el resto de dispositivos.

FR Placez le FX2000 sous tension, suivi des autres équipements.

DE Schalten Sie das FX2000 und dann die anderen Geräte ein.

PT Turbine o FX2000, depois de outros dispositivos.



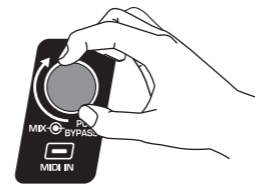
3 **EN** Turn the MIX knob up to adjust how "wet" or intense the effect is on the signal. If using the processor with a mixing board, set the MIX knob fully clockwise.

ES Suba el mando MIX (gírelo a la derecha) para ajustar lo "húmedo" o intenso que será el efecto en la señal. Si está usando el procesador con una mesa de mezclas, ajuste este mando MIX en su tope derecho.

FR Tournez le bouton MIX en fonction de l'intensité de l'effet souhaitée. Si vous utilisez le processeur avec une console de mixage, réglez le bouton MIX au maximum.

DE Drehen Sie den MIX-Knopf nach rechts, um den Anteil des Effektsignals einzustellen. Wenn Sie den Prozessor mit einem Mischpult benutzen, drehen Sie den MIX-Knopf bis zum Anschlag im Uhrzeigersinn.

PT Aumente botão giratório MIX para ajustar quão "wet" ou intenso o efeito está no sinal. Se usar o processador com uma mesa de mixagem, ajuste o botão giratório MIX completamente no sentido horário.



4 **EN** Adjust the Send and Return levels on your amplifier or mixer if necessary. Make sure the LEVEL METERS on the front panel do not reach the red CLIP LEDs.

ES Ajuste si es necesario los niveles de envío y retorno de su amplificador o mesa de mezclas. Asegúrese de que en los MEDIDORES DE NIVEL del panel frontal nunca se lleguen a iluminar los pilotos rojos CLIP.

FR Réglez les niveaux de départ et de retour d'effets de votre amplificateur ou de votre console de mixage. Veillez à ce que les Leds CLIP d'écrêtage des AFFICHEURS DE NIVEAU de la face avant ne s'allument pas.

DE Nach Bedarf justieren Sie die Send- und Return-Pegel Ihres Verstärkers oder Mixers. Stellen Sie sicher, dass die LEVEL METERS auf der Vorderwand die roten CLIP-LEDs nicht erreichen.

PT Ajuste os níveis de Envio e Retorno em seu amplificador ou mixer, se necessário. Certifique-se de que os LEVEL METERS no painel dianteiro não alcancem os LEDs vermelhos do CLIP.

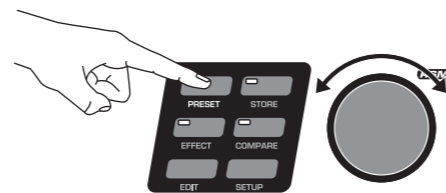
5 **EN** To select a preset, press the PRESET button, then turn the JOG WHEEL to scroll through the available presets.

ES Para elegir un preset, pulse el botón PRESET y gire la RUEDA JOG para ir pasando por los presets disponibles.

FR Pour Sélectionner un Preset, appuyez sur la touche PRESET, puis tournez la MOLETTE pour faire défiler les Presets.

DE Um eine Voreinstellung zu wählen, drücken Sie die PRESET-Taste, dann drehen Sie das JOG-WHEEL um ein Preset auszuwählen.

PT Para selecionar um programa, pressione o botão PRESET, depois gire o JOG WHEEL para rolar através dos programas disponíveis.



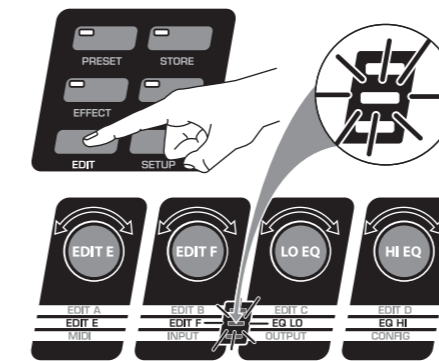
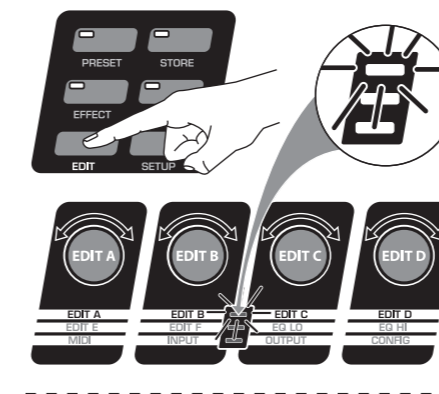
6 **EN** To edit the preset, press the EDIT button, then rotate the EDIT KNOBS to adjust parameters A-D. Press the EDIT button again to access parameters E and F and the LO and HI EQ.

ES Si quiere modificar el preset, pulse el botón EDIT y gire los MANDOS EDIT para ajustar los parámetros A-D. Pulse de nuevo el botón EDIT para acceder a los parámetros E y F y a la ecualización LO y HI EQ.

FR Pour éditer le Preset, appuyez sur la touche EDIT, puis tournez les boutons EDIT pour modifier les paramètres A-D. Appuyez à nouveau sur la touche EDIT pour accéder aux paramètres E et F et aux filtres d'égalisation LO et HI.

DE Um die Voreinstellung zu editieren, drücken Sie die EDIT-Taste und drehen Sie dann die EDIT-Knöpfe um die Parameter A–D zu justieren. Drücken Sie die EDIT-Taste wieder, um die Parameter E und F und LO und HI EQ zu ändern.

PT Para editar um programa, pressione o botão EDIT, depois gire os BOTÕES GIRATÓRIOS EDIT para ajustar os parâmetros A-D. Pressione o botão EDIT novamente para acessar os parâmetros E & F, e o LO & HI EQ.



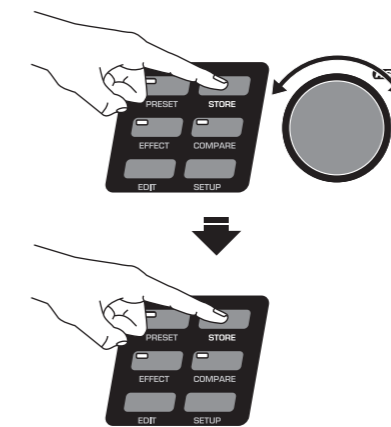
7 **EN** To save an altered preset, press the STORE button. Rotate the JOG WHEEL to select a user preset location, then press the STORE button again to confirm.

ES Si quiere guardar un preset modificado, pulse el botón STORE. Gire la RUEDA JOG para elegir una posición de preset de usuario y vuelva a pulsar STORE de nuevo para confirmar el proceso de almacenamiento.

FR Pour sauvegarder un Preset édité, appuyez sur la touche STORE. Tournez la MOLETTE pour sélectionner un emplacement mémoire utilisateur, puis appuyez à nouveau sur la touche STORE pour confirmer la sauvegarde.

DE Um eine geänderte Voreinstellung zu speichern, drücken Sie die STORE-Taste. Drehen Sie das JOG-WHEEL um einen vom Benutzer voreingestellten Ort zu wählen, und drücken Sie dann wieder die STORE-Taste, um die Auswahl zu bestätigen.

PT Para salvar um programa alterado, pressione o botão STORE. Gire o JOG WHEEL para selecionar um local para o programa do usuário, depois pressione novamente o botão STORE para confirmar.



8 **EN** Log on to behringer.com to download the full manual for more details on the FX2000's functionality.

ES Descárguese el manual de instrucciones completo del FX2000 a través de nuestra página web behringer.com si quiere más información acerca de sus distintas funciones.

FR Connectez-vous au site Internet behringer.com pour télécharger le mode d'emploi détaillé du FX2000.

DE Besuchen Sie unsere Internet-Seite behringer.com, um die ganze Bedienungsanleitung herunterzuladen, die weitere Einzelheiten über die Funktionalität des FX2000 enthält.

PT Aceso o behringer.com para baixar o manual completo para mais detalhes sobre as funções do FX2000.

FX2000 VIRTUALIZER 3D Preset chart

Internal Presets (Factory Settings)

No.	EFFECT	No.	EFFECT	No.	EFFECT	No.	EFFECT
I.001	CATHEDRAL OF COLOGNE	I.026	MEDIUM DELAY	I.051	PANNING	I.076	HEAVY METAL
I.002	CONCERT CATHEDRAL	I.027	OLD TAPE	I.052	COMPRESSOR	I.077	FUZZ BOX
I.003	BIG PLATE	I.028	BIG TAPE	I.053	EXPANDER	I.078	RADIO SPEAKER
I.004	DARK PLATE	I.029	PING PONG	I.054	GATE	I.079	BAD SPEAKER
I.005	SMALL CHAMBER	I.030	CHAOS	I.055	ANALOG COMPR./LIMITER	I.080	ROBOTIZER
I.006	DRUM CLOSET	I.031	STEREO CHORUS	I.056	ULTRAMIZER	I.081	AM-RADIO
I.007	BRIGHT ROOM	I.032	ANALOG CHORUS	I.057	DENOISER	I.082	OLD RECORD PLAYER
I.008	AMBIENT ROOM	I.033	VINTAGE CHORUS	I.058	DE-ESSER	I.083	VINTAGE TAPE
I.009	LARGE HALL	I.034	ULTRA CHORUS	I.059	WAVE DESIGNER	I.084	SAMPLER
I.010	CONCERT HALL	I.035	STEREO FLANGER	I.060	EXCITER	I.085	VOCODER
I.011	LIVE STUDIO	I.036	VINTAGE FLANGER	I.061	ULTRAFEX	I.086	VOICE CANCELER
I.012	DRY STUDIO	I.037	JET STREAM FLANGER	I.062	ULTRABASS	I.087	RESONATOR
I.013	ARENA	I.038	STEREO PHASER	I.063	SUBBASS	I.088	CHORUS & REVERB 1
I.014	GARAGE	I.039	RETRO PHASER	I.064	STEREO IMAGER	I.089	CHORUS & REVERB 2
I.015	GUITAR AMP SPRING	I.040	WILD PHASER	I.065	ULTRA WIDE	I.090	FLANGER & REVERB 1
I.016	STUDIO SPRING	I.041	VINTAGE PHASER	I.066	HEADPHONE EXTENDER	I.091	FLANGER & REVERB 2
I.017	BIG DRUMS	I.042	DUAL PHASER	I.067	SPEAKER EXTENDER	I.092	LESLIE & REVERB
I.018	NICE AMBIENCE	I.043	ROTARY SPEAKER	I.068	AUTO FILTER	I.093	PITCH & REVERB
I.019	REFLECTING ROOM	I.044	B3 LESLIE	I.069	LFO FILTER	I.094	DELAY & REVERB
I.020	VOICE WIDENER	I.045	STEREO PITCH SHIFTER	I.070	PARAMETRIC EQ	I.095	TREMOLO & REVERB
I.021	BASS DRUM EXTENDER	I.046	MAJOR 7	I.071	GRAPHIC EQ	I.096	PHASER & REVERB
I.022	PHIL'S DRUMS	I.047	IT'S JAZZ	I.072	VOCAL SPEAKER	I.097	CHORUS & DELAY
I.023	SHORT REVERSE	I.048	REAL CHORUS!	I.073	TUBE AMP	I.098	FLANGER & DELAY
I.024	MEDIUM REVERSE	I.049	VIBRATO	I.074	CRUNCH	I.099	PITCH & DELAY
I.025	SHORT DELAY	I.050	TREMOLO	I.075	BLUES	I.100	TREMOLO & DELAY

User Presets (Factory Settings)

No.	EFFECT	No.	EFFECT	No.	EFFECT	No.	EFFECT
U.001	DYNA CHORUS	U.026	UNDER THE BRIDGE	U.051	SOFT WAH WAH	U.076	DISTORTION
U.002	METALLIC FLANGER	U.027	BASS EQ	U.052	SOFT CHORUS REVERSE	U.077	ROBOT
U.003	GATED AMBIENCE	U.028	BLUE'S GROOVE	U.053	FAT GUITAR	U.078	ULTRAMAXXX
U.004	CHORUS ROOM	U.029	SPACE FLANGER	U.054	4 SPACE FX	U.079	PHIL'S SNARE
U.005	TAPE ECHO & ROOM	U.030	GOLD VERB	U.055	FATTY	U.080	WIDE
U.006	QUART ROOM	U.031	80S DIGITAL	U.056	SPACER	U.081	AMBIENCE
U.007	CRAZY MUSIC BOX	U.032	ARPEGGIATOR VCF	U.057	SYNTH HEAVEN	U.082	PLATEAU
U.008	OLD GRAMOPHONE	U.033	VALVE PREAMP	U.058	JEAN GLITTER	U.083	EMPTY LIVING ROOM
U.009	CRUNCH BOX	U.034	NEAR FIELD WIDE!	U.059	SOFT TUBE	U.084	ECHO PLAY
U.010	AUTO WAH	U.035	PING PONG PAN	U.060	DRUMZZZ	U.085	STAGE
U.011	FILTER GROOVE	U.036	SUBWOOFER ROOM	U.061	PERC COMPRESSION	U.086	BIG CATHEDRAL
U.012	SPACE RADIO	U.037	MODULIZZ	U.062	INDUSTRIALIZER	U.087	ETERNITY
U.013	BUBBLE DRUMS	U.038	RECORDING STUDIO	U.063	STRANGE GLIDE 140	U.088	NICE HALL
U.014	BRICK WALL	U.039	FLANGERUS	U.064	SQUARE AT 140	U.089	REVERSE TREMOLO
U.015	ARPEGGIATOR	U.040	CHEAP SPRING	U.065	SQUARE BREATH 140	U.090	REVERSE
U.016	STACCATO	U.041	BRITISH SOLO	U.066	PITCH CHORUS	U.091	VOCAL CHORUS
U.017	THE VOICE	U.042	JAZZ CLUB	U.067	CHORUS 2	U.092	SMOOTH VOCAL FX
U.018	PSEUDO STEREO	U.043	SMALL SPEAKER	U.068	SOFT METALLIZER	U.093	FATTY VOICE CHORUS
U.019	ROOM PHASER	U.044	AUDIOTORIUM	U.069	PHASER	U.094	VOICE EQ
U.020	COMPUTER GAME	U.045	DE-NOIZ	U.070	FLANGER IN BACKGROUND	U.095	PHONE VOICE
U.021	THE FINAL MIX	U.046	MINOR 7	U.071	HARD FLANGER	U.096	VOICE COMPRESSOR
U.022	BASS CHORUS	U.047	BALLAD TREMOLO	U.072	SOFT FLANGER	U.097	EMPTY ARENA (VOICE)
U.023	LIVE ROOM	U.048	TRANCE	U.073	DELAY 137 16TH	U.098	PANOMOLO
U.024	IN THE CLOSET	U.049	DISCO SOUND	U.074	VINTAGE PICKING	U.099	DISTORTED VOCAL
U.025	SYMPHONIC	U.050	DUO REVERBRO	U.075	DELAY STEREO 137	U.100	MOUNTAIN ECHOES

FX2000 VIRTUALIZER 3D Preset chart

Effect Algorithms and Parameters

	Name	Edit A	Edit B	Edit C	Edit D	Edit E	Edit F	Mix
Reverbs								
1	Cathedral	Pre-Delay	Decay	Hi Dec. Damping	ER / Rev. Bal.	Low Cut	Rev. Mod.	Mix
2	Gold Plate	Pre-Delay	Decay	Hi Dec. Damping	Low Cut	Shv. Damping	Diffusion	Mix
3	Small Hall	Pre-Delay	Decay	Hi Dec. Damping	Size	Shv. Damping	Low Cut	Mix
4	Room	Pre-Delay	Decay	Hi Dec. Damping	Size	Shv. Damping	Diffusion	Mix
5	Concert	Pre-Delay	Decay	Hi Dec. Damping	Bass Mul.	Shv. Damping	Rev. Mod.	Mix
6	Studio	Pre-Delay	Decay	Hi Dec. Damping	Spread	Shv. Damping	Diffusion	Mix
7	Stage	Pre-Delay	Decay	Hi Dec. Damping	Size	Shv. Damping	ER / Rev. Bal.	Mix
8	Spring Reverb	Pre-Delay	Decay	Hi Dec. Damping	Metal Reso.	Hi Cut	Diffusion	Mix
9	Ambience	Pre-Delay	Decay	Hi Dec. Damping	Size	Low Cut	Diffusion	Mix
10	Early Reflections	Pre-Delay	Size	Wall Damping	Reflections	Stereo Width	Diffusion	Mix
11	Gated Reverb	Pre-Delay	Decay	Hi Dec. Damping	Density	Low Cut	Diffusion	Mix
12	Reverse Reverb	Pre-Delay	Decay	Hi Dec. Damping	Density	Low Cut	Diffusion	Mix
Delay								
13	Stereo Delay	Delay Left Coarse	Delay Left Fine	Delay Right Coarse	Delay Right Fine	Feedback Left	Feedback Right	Mix
14	Tape Echo	Delay Left	Delay Right	Feedback	Damping	Feedback HP	Feedback LP	Mix
15	Ping Pong	Delay Left	Delay Right	Feedback Left	Feedback Right	Feed. Delay L	Feed. Delay R	Mix
Modulation								
16	Stereo Chorus	Speed	Depth	Delay	Stereo Phase	LFO Wave	Damping	Mix
17	Analog Chorus	Speed	Depth	Delay	Stereo Spread	—	—	Mix
18	Vintage Chorus	Speed	Depth	Delay	Damping	—	—	Mix
19	Ultra Chorus	Speed	Depth	Delay	Wideness	Stereo Spread	Damping	Mix
20	Stereo Flanger	Speed	Depth	Feedback	Delay	Stereo Phase	Feedback LP	Mix
21	Vintage Flanger	Speed	Depth	Feedback	Delay	—	—	Mix
22	Jet Stream Flanger	Speed	Depth	Feedback	Delay	—	—	Mix
23	Stereo Phaser	Speed	Depth	Feedback	Stereo Phase	Mode	—	Mix
24	Vintage Phaser	Speed	Depth	Feedback	Base	—	—	Mix
25	Dual Phaser	Speed	Depth	Feedback	Base	—	—	Mix
26	Leslie	Speed	Drum Depth	Horn Depth	Drive	Balance	—	Mix
27	Pitch Shifter	Semitones 1	Cents 1	Semitones 2	Cents 2	Semitones 3	Cents 3	Mix
28	Vibrato	Speed	Depth	Wave	Auto Mod.	—	—	Mix
29	Tremolo	Speed	Depth	Wave	Auto Mod.	—	—	Mix
30	Auto Panning	Speed	Depth	Wave	Auto Mod.	—	—	Mix
Dynamics								
31	Compressor	Ratio	Threshold	Makeup-Gain	Soft Knee	Attack	Release	Mix
32	Expander	Ratio	Threshold	Makeup-Gain	SoftKnee	Attack	Release	Mix
33	Gate	Hold	Threshold	Attack	Release	Range	—	Mix
34	Analog Compr./Lim.	Ratio	Threshold	Makeup-Gain	Limiter Thresh.	Attack	Release	Mix
35	Ultramizer	Density	Range	Speed	Split Frequency	Stereo FX	Enhancer Freq.	Band
36	Denoiser	LP-Frequency	LP-Depth	LP-Speed	Gate Threshold	Gate Hold	Gate Resp.	Mix
37	De-Esser	Ratio	Threshold	Makeup-Gain	Frequency	Attack	Release	Band
38	Wave Designer	Attack Left	Release Left	Attack Right	Release Right	Gain Left	Gain Right	Mix
Psycho Acoustic								
39	Exciter	Frequency	Filter-Q	Harmonics	Timbre	Harmon. Kick	—	Mix
40	Enhancer	High Freq	High Gain	Bass Width	Bass Gain	Mid Q	Mid Gain	Gain
41	Ultra Bass	Subbass Freq.	Subbass Level	Harmon. Freq.	Harmon. Level	Harm. Density	Bass Gain	Mix
42	Stereo Imager	Spread	MS-Balance	Spread Mode	Gain	Stereo Bal.	Mono Balance	Mix
43	Ultra Wide	Center	Spread	X-Over Freq.	Gain	—	—	Mix
44	Binauralizer	Center	Space	Mode	Gain	Spk. Distance	Spk.Compens.	Mix

	Name	Edit A	Edit B	Edit C	Edit D	Edit E	Edit F	Mix
Filter/EQ								
45	Auto Filter	Base Freq.	Depth	Type	Resonance	Attack	Release	Mix
46	LFO Filter	Base Freq.	Depth	Type	Resonance	Speed	Wave	Mix
47	Parametric EQ	Gain 1	Freq. 1	Q 1	Gain 2	Freq. 2	Q 2	Gain
48	Graphic EQ	200 Hz	400 Hz	800 Hz	1.6 kHz	3.2 kHz	6.4 kHz	Gain
Distortion/Amp Simulation								
49	Vocal Distortion	Distortion	Delay Gain	Delay	Flanger Level	Type	Flanger Speed	Mix
50	Tube Distortion	Drive	Pre HP	Pre LP	Damp	Tube Select	Mid EQ	Mix
51	Guitar Amp	In Gain	Drive	Presence	Gain	Cabinet Type	Mid EQ	Mix
52	Tri Fuzz	In Gain	Low-Fuzz	Mid-Fuzz	Hi-Fuzz	Drive	Hi Damp	Mix
53	Speaker Simulation	Type	EQ-Gain	EQ-Freq.	EQ-Q	—	—	Mix
54	Ring Modulator	Speed	Depth	Carrier Freq.	Tone	Mode	Slewing	Mix
55	LoFi	Bit Resolution	Tone	Buzz Level	Noise Gain	Noise HP	Noise LP	Mix
Special FX								
56	Vinylizer	Speed	Clicks Level	Scratch Level	Noise Level	Tone	Noise Freq.	Mix
57	Sampler	Rec/Stop	Play/Stop	Speed	Mode	Rec Gain	Overdub Gain	Mix
58	Vocoder	Sensitivity	Mode	Attack	Release	Frequency	Resonance	Mix
59	Voice Canceler	Bass Freq.	MS-Balance	Treble Pan	Gain	—	—	Mix
60	Resonator	Speed	Depth	Carrier Freq.	Feedback	Mode	Slewing	Mix
Combination								
61	Chorus & Reverb	Speed	Depth	Delay	Reverb Mix	Decay	Hi Damp	Mix
62	Flanger & Reverb	Speed	Depth	Feedback	Reverb Mix	Decay	Hi Damp	Mix
63	Leslie & Reverb	Speed	Depth	Doppler	Reverb Mix	Decay	Hi Damp	Mix
64	Pitch Shifter & Reverb	Semitones	Cents	High Cut	Reverb Mix	Decay	Hi Damp	Mix
65	Delay & Reverb	Delay	Feedback	Type	Reverb Mix	Decay	Hi Damp	Mix
66	Tremolo & Reverb	Speed	Depth	Auto Mod.	Reverb Mix	Decay	Hi Damp	Mix
67	Phaser & Reverb	Speed	Depth	Feedback	Reverb Mix	Decay	Hi Damp	Mix
68	Chorus & Delay	Speed	Depth	Mod. Delay	Delay Mix	Delay Time	Delay Feedb.	Mix
69	Flanger & Delay	Speed	Depth	Feedback	Delay Mix	Delay Time	Delay Feedb.	Mix
70	Pitch Shifter & Delay	Semitones	Cents	High Cut	Delay Mix	Delay Time	Delay Feedb.	Mix
71	Tremolo & Delay	Speed	Depth	Auto Mod.	Delay Mix	Delay Time	Delay Feedb.	Mix

EN Specifications

Analog Inputs	
Connectors	XLR and ¼" TRS
Type	RF filtered, servo-balanced input stage
Impedance	80 kΩ balanced
Nominal Operating Level	-10 dBV or +4 dBu (selectable)
Max. Input Level	+15 dBu at +4 dBu nominal level, +1 dBV at -10 dBV nominal level
Analog Outputs	
Connectors	XLR and ¼" TRS
Type	Electronically servo-balanced output stage
Impedance	80 Ω balanced
Max. Output Level	+15 dBu at +4 dBu nominal level, +1 dBV at -10 dBV nominal level
System Specifications	
Bandwidth	20 Hz to 20 kHz, +/- 3 dB
SNR	91 dB, unweighted, 20 Hz to 20 kHz
THD	0.018% typ. @ +4 dBu, 1 kHz, 0 dBu input, gain 1
Crosstalk	< -76 dB
MIDI Interface	
Type	5-pin DIN-socket IN / OUT / THRU
Digital Processing	
Converters	24-bit Sigma-Delta, 64/128-times oversampling
Sampling Rate	46.875 kHz
Display	
Type	4-digit 14 segment alpha-numeric LED-Display
Power Supply	
Voltage	
USA/Canada	120 V~, 60 Hz
Europe/U.K./Australia	230 V~, 50 Hz
Japan	100 V~, 50 - 60 Hz
General export model	120/230 V~, 50 - 60 Hz
Fuse	100 - 120 V~: T 200 mA H 250 V 200 - 240 V~: T 100 mA L 250 V
Power Consumption	15 Watts max.
Mains Connection	Standard IEC receptacle
Physical	
Dimensions (H x W x D)	1.75 x 19 x 8.5" / 44.5 x 483 x 217 mm
Net Weight	approx. 4.2 lbs / 1.9 kg
Shipping Weight	approx. 7 lbs / 3.2 kg

ES Especificaciones técnicas

Entradas de Audio	
Conexiones	Hembra XLR y enchufe hembra de 6,3 mm para estéreo
Tipo	Entrada con supresión de interferencias de AF, entrada servosimétrica
Impedancia de entrada	80 kΩ simétrica
Nivel de entrada nominal	-10 dBV a +4 dBu (ajustable)
Nivel de entrada máx.	+15 dBu a +4 dBu nivel nominal, +1 dBV a -10 dBV nivel nominal
Salidas de Audio	
Conexiones	Hembra XLR y enchufe hembra de 6,3 mm para estéreo
Tipo	Salida controlada electrónicamente, servosimétrica
Impedancia de salida	80 Ω simétrica
Nivel de salida máx	+15 dBu a +4 dBu nivel nominal, +1 dBV a -10 dBV nivel nominal
Datos de Sistema	
Respuesta de frecuencia	20 Hz a 20 kHz, +/- 3 dB
Relación señal / ruido	91 dB, no ponderado, 20 Hz a 20 kHz
THD	0,018 % tip. @ +4 dBu, 1 kHz, 0 dBu entrada, amplificación 1
Diafonía	< -76 dB
Interface Midi	
Tipo	Conectores DIN de 5 polos IN / OUT / THRU
Procesamiento Digital	
Convertidor	24-Bit Sigma-Delta, 64/128 veces oversampling
Frecuencia de muestreo	46,875 kHz
Display	
Tipo	Indicación de LED numérica de 4 dígitos, 14 segmentos
Alimentación Eléctrica	
Tensión de Red	
EE.UU./Canadá	120 V~, 60 Hz
Europa / Reino Unido / Australia	230 V~, 50 Hz
Japón	100 V~, 50 - 60 Hz
Modelo general de exportación	120/230 V~, 50 - 60 Hz
Consumo de energía	máx. 15 W
Fusible	100 - 120 V~: T 200 mA H 250 V 200 - 240 V~: T 100 mA L 250 V
Conexión de red	Conexión estándar IEC
Dimensiones/Peso	
Dimensiones (alto x ancho x prof.)	44 x 482,6 x 204,4 mm
Peso	aprox. 2 kg
Peso de transporte	aprox. 3 kg

Caractéristiques techniques

Entrées Audio	
Connecteurs	Embases XLR et jack stéréo 6,35 mm
Type	Entrée à symétrie électronique, protection contre les interférences HF
Impédance d'entrée	80 kΩ symétrique
Niveau d'entrée nominal	De -10 dBV à +4 dBu (réglable)
Niveau d'entrée max.	+15 dBu à niveau nominal +4 dBu, +1 dBV à niveau nominal -10 dBV
Sorties Audio	
Connecteurs	Embases XLR et jack stéréo 6,35 mm
Type	Sortie à symétrie électronique
Impédance de sortie	80 Ω symétrique
Niveau de sortie max.	+15 dBu au niveau nominal +4 dBu, +1 dBV au niveau nominal -10 dBV
Caractéristiques Système	
Bande passante	De 20 Hz à 20 kHz, +/- 3 dB
Rapport signal/bruit	91 dB, non pondéré, de 20 Hz à 20 kHz
Distorsion Harmonique Totale	0,018% type à +4 dBu à 1 kHz, entrée 0 dBu, rapport de gain de 1
Diaphonie	< -76 dB
Interface Midi	
Type	Embases DIN 5 broches IN / OUT / THRU
Traitement Numérique	
Convertisseurs	Sigma-Delta 24 bits, suréchantillonnage 64/128 fois
Fréquence d'échantillonnage	46,875 kHz
Affichage	
Type	Afficheur numérique à Leds 4 caractères, 12 segments
Alimentation Électrique	
Tension Secteur	
USA/Canada	120 V~, 60 Hz
Europe/R.U./Australie	230 V~, 50 Hz
Japon	100 V~, 50 - 60 Hz
Modèle général pour l'exportation	120/230 V~, 50/60 Hz
Consommation électrique	Max. 15 W
Fusible	100 - 120 V~: T 200 mA H 250 V 200 - 240 V~: T 100 mA L 250 V
Embase secteur	Embase IEC standard
Dimensions/Poids	
Dimensions (h x l x p)	44 x 482 x 204 mm
Poids	Environ 2 kg
Poids au transport	Environ 3 kg

Technische Daten

Audioeingänge	
Anschlüsse	XLR- und 6,3 mm Stereoklinkenanschluss
Typ	HF-entstörter, servo-symmetrierter Eingang
Eingangsimpedanz	80 kΩ symmetrisch
Nominaler Eingangspegel	-10 dBV oder +4 dBu (schaltbar)
Max. Eingangspegel	+15 dBu bei +4 dBu Nominalpegel, +1 dBV bei -10 dBV Nominalpegel
Audioausgänge	
Anschlüsse	XLR- und 6,3 mm Stereoklinkenanschluss
Typ	elektronisch gesteuerter, servo-symmetrierter Ausgang
Ausgangsimpedanz	80 Ω symmetrisch
Max. Ausgangspegel	+15 dBu bei +4 dBu Nominalpegel, +1 dBV bei -10 dBV Nominalpegel
Systemdaten	
Frequenzgang	20 Hz bis 20 kHz, +/- 3 dB
Rauschabstand	91 dB, ungewichtet, 20 Hz bis 20 kHz
THD	0,018% typ. @ +4 dBu, 1 kHz, 0 dBu am Eingang, Verstärkung 1
Übersprechen	< -76 dB
Midi-Interface	
Typ	5-Pol DIN-Buchsen IN / OUT / THRU
Digitale Verarbeitung	
Wandler	24-Bit Sigma-Delta, 64/128-faches Oversampling
Abtastrate	46,875 kHz
Display	
Typ	4-stellige 14-Segment LED-Anzeige (alphanumerisch)
Stromversorgung	
Netzspannung	
USA/Kanada	120 V~, 60 Hz
Europa/U.K./Australien	230 V~, 50 Hz
Japan	100 V~, 50 - 60 Hz
Generelles Export Modell	120/230 V~, 50 - 60 Hz
Leistungsaufnahme	max. 15 W
Sicherung	100 - 120 V~: T 200 mA H 250 V 200 - 240 V~: T 100 mA L 250 V
Netzanschluss	Standard-Kaltgeräteanschluss
Abmessungen/Gewicht	
Abmessungen (H x B x T)	44 x 482,6 x 204,4 mm
Gewicht	ca. 2 kg
Transportgewicht	ca. 3 kg

Dados técnicos

Entradas Analógicas	
Conectores	XLR e ¼" TRS
Tipo	RF filtrado, estágio de entrada servo-balanceado
Impedância	80 kΩ balanceada
Nível de Operação Nominal	-10 dBV ou +4 dBu (selecionável)
Nível de Entrada Máximo	+15 dBu a +4 dBu de nível nominal, +1 dBV a -10 dBV de nível nominal
Saídas Analógicas	
Conectores	XLR e ¼" TRS
Tipo	RF filtrado, estágio de saída servo-balanceado eletronicamente
Impedância	80 kΩ balanceada
Nível de Saída Máximo	+15 dBu a +4 dBu de nível nominal, +1 dBV a -10 dBV de nível nominal
Especificações do Sistema	
Largura de Banda	20 Hz a 20 kHz, +/- 3 dB
SNR	91 dB, não-ponderado, 20 Hz a 20 kHz
THD	0.018% típ. @ +4 dBu, 1 kHz, entrada 0 dBu, ganho 1
Linha Cruzada	< -76 dB
Interferência da MIDI	
Tipo	5-pin DIN-socket IN / OUT / THRU
Processamento Digital	
Conversores	24-bit Sigma-Delta, oversampling 64/128-vezes
Ritmo de Amostra	46.875 kHz
Visor	
Tipo	4-dígitos, visor com LED de 14 segmentos alfa-numérico
Fonte de Alimentação	
Tensão	
EUA/Canadá	120 V~, 60 Hz
Europa/Reino Unido/Austrália	230 V~, 50 Hz
Japão	100 V~, 50 - 60 Hz
Modelo de exportação geral	120/230 V~, 50 - 60 Hz
Fusível	100 - 120 V~: T 200 mA H 250 V 200 - 240 V~: T 100 mA L 250 V
Consumo	15 Watts máx.
Conexão das Linhas	Receptáculo Padrão IEC
Físico	
Dimensões (A x L x C)	1 ¾ x 19 x 8" / 44 x 482,6 x 204,4 mm
Peso Líquido	aprox. 4 ½ lbs / 2 kg
Peso Bruto	aprox. 6 ⅔ lbs / 3 kg

Other important information

EN Important information

1. Register online. Please register your new MUSIC Group equipment right after you purchase it by visiting behringer.com. Registering your purchase using our simple online form helps us to process your repair claims more quickly and efficiently. Also, read the terms and conditions of our warranty, if applicable.

2. Malfunction. Should your MUSIC Group Authorized Reseller not be located in your vicinity, you may contact the MUSIC Group Authorized Fulfiller for your country listed under "Support" at behringer.com. Should your country not be listed, please check if your problem can be dealt with by our "Online Support" which may also be found under "Support" at behringer.com. Alternatively, please submit an online warranty claim at behringer.com BEFORE returning the product.

3. Power Connections. Before plugging the unit into a power socket, please make sure you are using the correct mains voltage for your particular model. Faulty fuses must be replaced with fuses of the same type and rating without exception.

FR Informations importantes

1. Enregistrez-vous en ligne. Prenez le temps d'enregistrer votre produit MUSIC Group aussi vite que possible sur le site Internet behringer.com. Le fait d'enregistrer le produit en ligne nous permet de gérer les réparations plus rapidement et plus efficacement. Prenez également le temps de lire les termes et conditions de notre garantie.

2. Dysfonctionnement. Si vous n'avez pas de revendeur MUSIC Group près de chez vous, contactez le distributeur MUSIC Group de votre pays : consultez la liste des distributeurs de votre pays dans la page "Support" de notre site Internet behringer.com. Si votre pays n'est pas dans la liste, essayez de résoudre votre problème avec notre "aide en ligne" que vous trouverez également dans la section "Support" du site behringer.com. Vous pouvez également nous faire parvenir directement votre demande de réparation sous garantie par Internet sur le site behringer.com AVANT de nous renvoyer le produit.

3. Raccordement au secteur. Avant de relier cet équipement au secteur, assurez-vous que la tension secteur de votre région soit compatible avec l'appareil. Veillez à remplacer les fusibles uniquement par des modèles exactement de même taille et de même valeur électrique — sans aucune exception.

PT Outras Informações Importantes

1. Registre-se online. Por favor, registre seu novo equipamento MUSIC Group logo após a compra visitando o site behringer.com. Registrar sua compra usando nosso simples formulário online nos ajuda a processar seus pedidos de reparos com maior rapidez e eficiência. Além disso, leia nossos termos e condições de garantia, caso seja necessário.

2. Funcionamento Defeituoso. Caso seu fornecedor MUSIC Group não esteja localizado nas proximidades, você pode contatar um distribuidor MUSIC Group para o seu país listado abaixo de "Suporte" em behringer.com. Se seu país não estiver na lista, favor checar se seu problema pode ser resolvido com o nosso "Suporte Online" que também pode ser achado abaixo de "Suporte" em behringer.com. Alternativamente, favor enviar uma solicitação de garantia online em behringer.com ANTES da devolução do produto.

3. Ligações. Antes de ligar a unidade à tomada, assegure-se de que está a utilizar a voltagem correcta para o modelo em questão. Os fusíveis com defeito terão de ser substituídos, sem qualquer excepção, por fusíveis do mesmo tipo e corrente nominal.

ES Aspectos importantes

1. Registro online. Le recomendamos que registre su nuevo aparato MUSIC Group justo después de su compra accediendo a la página web behringer.com. El registro de su compra a través de nuestro sencillo sistema online nos ayudará a resolver cualquier incidencia que se presente a la mayor brevedad posible. Además, aproveche para leer los términos y condiciones de nuestra garantía, si es aplicable en su caso.

2. Averías. En el caso de que no exista un distribuidor MUSIC Group en las inmediaciones, puede ponerse en contacto con el distribuidor MUSIC Group de su país, que encontrará dentro del apartado "Support" de nuestra página web behringer.com. En caso de que su país no aparezca en ese listado, acceda a la sección "Online Support" (que también encontrará dentro del apartado "Support" de nuestra página web) y compruebe si su problema aparece descrito y solucionado allí. De forma alternativa, envíenos a través de la página web una solicitud online de soporte en período de garantía ANTES de devolvernos el aparato.

3. Conexiones de corriente. Antes de enchufar este aparato a una salida de corriente, asegúrese de que dicha salida sea del voltaje adecuado para su modelo concreto. En caso de que deba sustituir un fusible quemado, deberá hacerlo por otro de idénticas especificaciones, sin excepción.

DE Wegitere wichtige Informationen

1. Online registrieren. Bitte registrieren Sie Ihr neues MUSIC Group-Gerät direkt nach dem Kauf auf der Website behringer.com. Wenn Sie Ihren Kauf mit unserem einfachen online Formular registrieren, können wir Ihre Reparaturansprüche schneller und effizienter bearbeiten. Lesen Sie bitte auch unsere Garantiebedingungen, falls zutreffend.

2. Funktionsfehler. Sollte sich kein MUSIC Group Händler in Ihrer Nähe befinden, können Sie den MUSIC Group Vertrieb Ihres Landes kontaktieren, der auf behringer.com unter „Support“ aufgeführt ist. Sollte Ihr Land nicht aufgelistet sein, prüfen Sie bitte, ob Ihr Problem von unserem „Online Support“ gelöst werden kann, den Sie ebenfalls auf behringer.com unter „Support“ finden. Alternativ reichen Sie bitte Ihren Garantieanspruch online auf behringer.com ein, BEVOR Sie das Produkt zurücksenden.

3. Stromanschluss. Bevor Sie das Gerät an eine Netzsteckdose anschließen, prüfen Sie bitte, ob Sie die korrekte Netzspannung für Ihr spezielles Modell verwenden. Fehlerhafte Sicherungen müssen ausnahmslos durch Sicherungen des gleichen Typs und Nennwerts ersetzt werden.

FEDERAL COMMUNICATIONS COMMISSION COMPLIANCE INFORMATION



Responsible Party Name: **MUSIC Group Services US Inc.**
 Address: **18912 North Creek Parkway,
 Suite 200 Bothell, WA 98011,
 USA**
 Phone/Fax No.: **Phone: +1 425 672 0816
 Fax: +1 425 673 7647**

FX2000 VIRTUALIZER 3D

complies with the FCC rules as mentioned in the following paragraph:

This equipment has been tested and found to comply with the limits for a Class B digital device, pursuant to part 15 of the FCC Rules. These limits are designed to provide reasonable protection against harmful interference in a residential installation. This equipment generates, uses and can radiate radio frequency energy and, if not installed and used in accordance with the instructions, may cause harmful interference to radio communications. However, there is no guarantee that interference will not occur in a particular installation. If this equipment does cause harmful interference to radio or television reception, which can be determined by turning the equipment off and on, the user is encouraged to try to correct the interference by one or more of the following measures:

- Reorient or relocate the receiving antenna
- Increase the separation between the equipment and receiver
- Connect the equipment into an outlet on a circuit different from that to which the receiver is connected
- Consult the dealer or an experienced radio/TV technician for help

This device complies with Part 15 of the FCC rules. Operation is subject to the following two conditions:

- (1) this device may not cause harmful interference, and
- (2) this device must accept any interference received, including interference that may cause undesired operation.

Important information:

Changes or modifications to the equipment not expressly approved by MUSIC Group can void the user's authority to use the equipment.

EN

ES

FR

DE

PT



We Hear You